

## Delårsrapport januari – juni 2021

### April – juni 2021

- Nettoomsättningen ökade med 127 procent till 3 682 MSEK (1 622). Den organiska tillväxten i lokal valuta var 48 procent.
- Bruttoresultatet ökade med 89 procent till 869 MSEK (460). Den organiska tillväxten i lokal valuta var 32 procent.
- Justerad EBITDA<sup>1</sup> ökade med 42 procent till 284 MSEK (200).
- Justerad EBIT<sup>2</sup> uppgick till 254 MSEK (185).
- Kvartalets resultat efter skatt uppgick till 47 MSEK (37).
- Resultat per aktie efter utspädning uppgick till 0,07 SEK (0,06).

### Januari – juni 2021

- Nettoomsättningen ökade med 117 procent till 7 032 MSEK (3 246). Den organiska tillväxten i lokal valuta var 43 procent.
- Bruttoresultatet ökade med 86 procent till 1 689 MSEK (907). Den organiska tillväxten i lokal valuta var 28 procent.
- Justerad EBITDA<sup>1</sup> ökade med 47 procent till 552 MSEK (377).
- Justerad EBIT<sup>2</sup> uppgick till 498 MSEK (346).
- Periodens resultat efter skatt uppgick till 188 MSEK (134).
- Resultat per aktie efter utspädning uppgick till 0,28 SEK (0,22).

”Vi ser nu en bred tillväxt, i flera kundsegment och geografier, utöver den ökning vi ser från våra allra största kunder.” – Oscar Werner, VD

### Viktiga händelser under kvartalet

- Den 4 maj meddelades att det ledande amerikanska analysföretaget IDC utnämnt Sinch till en globalt ledande aktör inom marknaden för Communications-Platform-as-a-Service (CPaaS).
- Den 18 maj beslutade årsstämman i Sinch AB (publ) om uppdelning av bolagets aktier 10:1 där varje aktie delas upp i tio aktier. Första dag för handel i bolagets aktier efter aktiespliten var den 17 juni 2021.<sup>3</sup>
- Den 24 maj genomfördes en riktad nyemission om 7 232 077 aktier till en teckningskurs om 1 300 SEK per aktie (motsvarande 130 SEK per aktie efter aktiesplit den 17 juni). Den riktade nyemissionen var kraftigt övertecknad och bolaget tillfördes cirka 9 400 MSEK före emissionskostnader.
- Den 9 juni meddelades att Sinch ingått ett bindande avtal att förvärva MessageMedia, en ledande leverantör av mobila meddelandetjänster för små och medelstora företag i USA, Australien, Nya Zeeland och Europa. Köpeskillingen uppgår till 1,3 miljarder USD på kassa- och skuldfri basis, varav Sinch betalar 1,1 miljarder USD kontant och resterande del genom 1 128 487 nya aktier i Sinch. Då affären offentliggjordes motsvarade detta en sammanlagd köpeskillning om 10 745 MSEK. Transaktionens genomförande är föremål för sedvanliga villkor och godkännande från konkurrensmyndigheter i flera länder. Transaktionen förväntas slutföras under andra halvåret 2021.
- Den 9 juni presenterade Sinch en förändring i företagets skuldsättningspolicy. Den nya målsättningen är att nettoskuldsättningen över tid skall understiga 3,5 gånger justerad EBITDA (mätt på rullande tolv månader). Före förändringen var målsättningen att nettoskuldsättningen över tid skall understiga 2,5 gånger justerad EBITDA.
- Covid-19 har haft en negativ påverkan på det mindre segmentet Röst och video, samtidigt som pandemin har lett till högre volymer inom Meddelandetjänster. Med nuvarande utveckling bedöms inte Covid-19 ha någon materiell ytterligare påverkan på affären jämfört med andra kvartalet 2021.

<sup>1</sup> Rörelseresultatet före av- och nedskrivningar exklusive jämförelsestörande poster. För jämförelsestörande poster, se sidan 3.

<sup>2</sup> Rörelseresultat exklusive jämförelsestörande poster och avskrivningar av förvärvsrelaterade tillgångar, vilka ej påverkar kassaflödet. För specifikation av avskrivningar, se not 5.

<sup>3</sup> Nyckeltalen justerad EBITDA per aktie efter utspädning och periodens resultat per aktie efter utspädning är omräknade för jämförelseperioder.

### Inbjudan till telefonkonferens

Sinch presenterar delårsrapporten i en webbsänd telefonkonferens klockan 14:00 CEST den 16 juli. Följ presentationen på [investors.sinch.com/webcast](https://investors.sinch.com/webcast) eller ring in och registrera dig ett par minuter i förväg.

Sverige: +46 (8) 566 42 651  
 Storbritannien: +44 (0) 333 30 00 804  
 USA: +1 631 913 1422  
 Access code: 965 268 01#

## VD har ordet

### Tillväxt i hela kundbasen

Vi verkar på en stor och växande marknad där vi kan nå tillväxt både organiskt och genom förvärv. Det här kvartalet gör vi framsteg i båda dessa ledder med accelererande organisk tillväxt och ett viktigt förvärv som gör oss relevanta för fler kunder, stärker vår lönsamhet, och positionerar oss för framtida tillväxt.

Vi fokuserar på tillväxt i bruttoresultat, inte omsättning, eftersom mängden genomfakturering varierar stort mellan olika produkter och länder. I det andra kvartalet ökade bruttoresultatet med 89 procent jämfört med samma period föregående år. Den organiska tillväxten var 32 procent, förvärv bidrog med 64 procent, och valutaförändringar påverkade negativt med 7 procent.

Meddelandetjänster fortsätter att utvecklas väl med organisk bruttoresultattillväxt på 31 procent i kvartalet och en total tillväxt på 76 procent. Det är särskilt glädjande att vi nu ser en bred tillväxt, i flera kundsegment och geografier, utöver den ökning vi ser från våra allra största kunder. Förbättringarna följer på de riktade investeringar som vi gjort i produktutveckling, försäljningsorganisation och marknadsföring, något vi nu kommer att upprepa för att öka tillväxttakten i nyligen förvärvade bolag.

Bruttoresultatet i det mindre Röst och videosegmentet förbättrades tydligt jämfört med förra året eftersom vi har högre försäljning av produkter för att verifiera telefonnummer. Justerad EBITDA var negativ då vi förbereder verksamheten för integration med Inteliquent; det transformativa förvärv vi annonserade i februari 2021 som kommer att etablera Sinch som en ledande leverantör av rösttjänster i USA.

Resultatet stärktes även i vår Operatörsaffär med god tillväxt, bra kostnadskontroll, och ett stort bidrag från den förvärvade verksamheten i SAP Digital Interconnect. Vi ser vårt djupa telekomkunnande och starka erbjudande till mobiloperatörer som en strategisk tillgång – något som gynnar hela vår affär och särskiljer oss från konkurrenterna i marknaden för Communications-Plattform-as-a-Service (CPaaS).

I början av juni offentliggjorde vi ett förvärv som skapar nya tillväxtmöjligheter på en stor och växande marknad. Med MessageMedia kommer vi att kunna erbjuda en SaaS-plattform som är skräddarsydd för små och medelstora företag, med lättanvända meddelandetjänster, och över 60 000 aktiva kunder.



Med vår höga förvärvstakt väljer vi nu att rekrytera fler seniora kollegor och investera ytterligare i koncerngemensamma systemstöd. Vi tror att detta är rätt väg framåt för att hålla upp tempot i verksamheten och möjliggöra ytterligare förvärv, även om initiativen nu gör att justerad EBITDA växer långsammare än bruttoresultatet.

Det är väldigt glädjande att vi nu ser resultat från de investeringar vi har gjort i vår produktutveckling, försäljningsorganisation och marknadsföring. Vi ser hög organisk tillväxt, på bredden i hela vår affär, och även utöver den tillväxt som drivs av våra största kunder.

Initiativen vi gör idag lägger grunden för vår morgondag.

Stockholm den 16 juli 2021

Oscar Werner  
VD och koncernchef

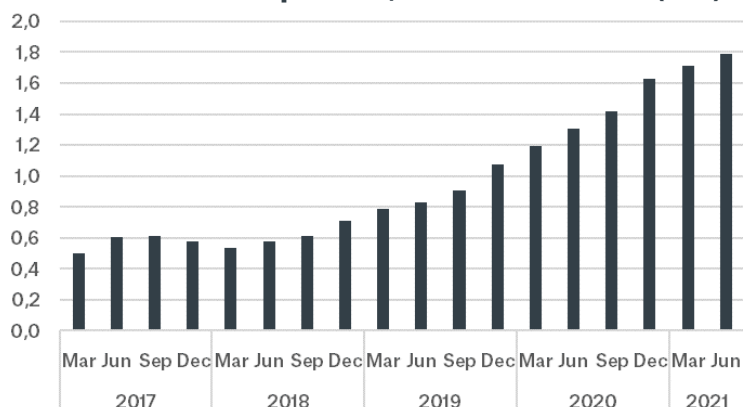
## Sinch i sammandrag

För definition och redogörelse av finansiella mått som definieras respektive inte definieras enligt IFRS samt operationella mått hänvisas till sida 25.

<b>Sinch koncernen, MSEK</b>	<b>Q2 2021</b>	<b>Q2 2020</b>	<b>Jan-Jun 2021</b>	<b>Jan-Jun 2020</b>	<b>2020</b>	<b>R12M</b>
Nettoomsättning	3 682	1 622	7 032	3 246	8 023	11 809
Bruttoresultat	869	460	1 689	907	2 183	2 966
Bruttomarginal	24%	28%	24%	28%	28%	25%
Justerad EBITDA	284	200	552	377	989	1 165
Justerad EBITDA-marginal	8%	12%	8%	11%	12%	10%
Justerad EBITDA/bruttoresultat	33%	43%	33%	40%	43%	38%
Rörelseresultat, EBITDA	152	146	344	321	715	738
EBITDA-marginal	4%	9%	5%	10%	9%	6%
Justerad EBIT	254	185	498	346	923	1 073
Justerad EBIT-marginal	7%	11%	7%	11%	11%	9%
Rörelseresultat, EBIT	48	88	145	207	453	391
EBIT-marginal	1%	5%	2%	6%	6%	3%
Periodens resultat	47	37	188	134	446	501
Kassaflöde från den löpande verksamheten	65	264	953	398	454	256
Nettoskuld	-11 191	-1 494	-11 191	-1 494	-1 985	-11 191
Nettoskuld/justerad EBITDA R12M, gånger	-9,6	-1,3	-9,6	-1,3	-1,7	-9,6
Soliditet	79%	60%	79%	60%	65%	79%
Justerad EBITDA/aktie efter utspädning, SEK	0,41	0,33	0,81	0,62	1,64	1,79
Periodens resultat per aktie efter utspädning, SEK	0,07	0,06	0,28	0,22	0,74	0,77
Medeltal antal anställda	1 822	638	1 716	615	858	1 373
Medeltal antal anställda och konsulter	2 229	794	2 058	770	1 025	1 650

<b>Jämförelsestörande poster och justeringar, MSEK</b>	<b>Q2 2021</b>	<b>Q2 2020</b>	<b>Jan-Jun 2021</b>	<b>Jan-Jun 2020</b>	<b>2020</b>	<b>R12M</b>
Förvärvskostnader	-24	-26	-41	-32	-134	-143
Kostnad justerad tilläggsköpeskilling	0	0	0	0	-27	-27
Integrationskostnader	-75	-9	-105	-11	-90	-184
Intäkt justerad tilläggsköpeskilling	0	4	0	4	64	61
Resultat från försäljning av materiella/immateriella anläggningstillgångar	-	-	-1	-	-	-1
Resultat från försäljning/avveckling av dotterföretag	-	-	0	-	-11	-11
Kostnader för aktieincitamentsprogram	-18	-12	-47	-14	-51	-84
Operationella valutakursvinster/förluster	-15	-11	-15	-2	-25	-39
<b>Summa jämförelsestörande poster i EBITDA</b>	<b>-132</b>	<b>-54</b>	<b>-208</b>	<b>-56</b>	<b>-274</b>	<b>-427</b>
Avskrivningar på förvärvsrelaterade tillgångar	-75	-43	-145	-84	-194	-255
<b>Summa justeringar i EBIT</b>	<b>-207</b>	<b>-97</b>	<b>-353</b>	<b>-140</b>	<b>-468</b>	<b>-682</b>

### Justerad EBITDA per aktie, rullande 12 månader (SEK)



## Kvartalsöversikt

	Q2	Q3	Q4	Q1	Q2	Q3	Q4	Q1	Q2
Nettoomsättning, MSEK	2019	2019	2019	2020	2020	2020	2020	2021	2021
Meddelandetjänster	1 097	1 126	1 444	1 534	1 562	1 718	2 768	3 083	3 380
Röst och Video	57	70	77	72	54	61	78	97	110
Operatörer	44	42	44	49	39	40	189	224	269
Övrigt och elimineringar	-21	-22	-24	-32	-33	-41	-36	-54	-76
<b>Totalt</b>	<b>1 177</b>	<b>1 216</b>	<b>1 541</b>	<b>1 624</b>	<b>1 622</b>	<b>1 778</b>	<b>2 999</b>	<b>3 350</b>	<b>3 682</b>

	Q2	Q3	Q4	Q1	Q2	Q3	Q4	Q1	Q2
Bruttoresultat, MSEK	2019	2019	2019	2020	2020	2020	2020	2021	2021
Meddelandetjänster	259	273	364	374	412	429	668	691	724
Röst och Video	22	32	35	27	13	15	23	13	20
Operatörer	40	39	41	46	35	37	82	87	104
Övrigt och elimineringar	-	-	-	-	-	-	22	28	22
<b>Totalt</b>	<b>321</b>	<b>344</b>	<b>440</b>	<b>447</b>	<b>460</b>	<b>481</b>	<b>796</b>	<b>820</b>	<b>869</b>

	Q2	Q3	Q4	Q1	Q2	Q3	Q4	Q1	Q2
Bruttomarginal	2019	2019	2019	2020	2020	2020	2020	2021	2021
Meddelandetjänster	24%	24%	25%	24%	26%	25%	24%	22%	21%
Röst och Video	38%	45%	45%	37%	24%	24%	29%	14%	18%
Operatörer	91%	93%	95%	93%	90%	93%	43%	39%	39%
<b>Totalt</b>	<b>27%</b>	<b>28%</b>	<b>29%</b>	<b>28%</b>	<b>28%</b>	<b>27%</b>	<b>27%</b>	<b>24%</b>	<b>24%</b>

	Q2	Q3	Q4	Q1	Q2	Q3	Q4	Q1	Q2
Rörelseresultat EBITDA, MSEK	2019	2019	2019	2020	2020	2020	2020	2021	2021
Meddelandetjänster	116	134	209	174	217	251	365	285	301
Röst och Video	1	11	12	7	-6	-6	0	-9	-12
Operatörer	4	2	-0	4	-5	3	25	18	41
Övrigt och elimineringar	-4	-4	-8	-8	-6	-15	-11	-26	-47
<b>Justerad EBITDA</b>	<b>117</b>	<b>144</b>	<b>213</b>	<b>177</b>	<b>200</b>	<b>234</b>	<b>378</b>	<b>269</b>	<b>284</b>
Jämförelsestörande poster i EBITDA	-3	-9	-19	-2	-54	-19	-199	-76	-132
EBITDA	114	135	194	175	146	215	179	192	152
Justerad EBITDA-marginal	10%	12%	14%	11%	12%	13%	13%	8%	8%
Justerad EBITDA/bruttoresultat	36%	42%	48%	40%	43%	49%	48%	33%	33%
Justerad EBITDA/aktie efter utspädning, SEK	0,22	0,27	0,39	0,32	0,33	0,38	0,60	0,41	0,41

Jämförelsestörande poster och justeringar, MSEK	Q2	Q3	Q4	Q1	Q2	Q3	Q4	Q1	Q2
	2019	2019	2019	2020	2020	2020	2020	2021	2021
Förvärvskostnader	-	-13	-2	-6	-26	-69	-33	-17	-24
Kostnad justerad tilläggsköpeskilling	-	-	-	-	-	-	-27	-	-
Integrationskostnader	-	-	-3	-3	-9	-3	-75	-31	-75
Intäkt justerad tilläggsköpeskilling	-	-	-	-	4	61	-	0	0
Resultat från försäljning av materiella/immateriella tillgångar	-	-	-	-	-	-	-	-1	-
Resultat från försäljning/avveckling av dotterföretag	-	-	-	-	-	-	-11	-	-
Kostnader för aktieincitamentsprogram	-	-	-4	-2	-12	-4	-33	-29	-18
Operationella valutakursvinster/förluster	-2	4	-9	10	-11	-5	-19	0	-15
<b>Jämförelsestörande poster i EBITDA</b>	<b>-3</b>	<b>-9</b>	<b>-19</b>	<b>-2</b>	<b>-54</b>	<b>-19</b>	<b>-199</b>	<b>-76</b>	<b>-132</b>
Förvärvsrelaterade avskrivningar	-31	-32	-38	-41	-43	-44	-66	-70	-75
<b>Summa justeringar i EBIT</b>	<b>-34</b>	<b>-41</b>	<b>-56</b>	<b>-43</b>	<b>-97</b>	<b>-64</b>	<b>-265</b>	<b>-146</b>	<b>-207</b>

## April - juni 2021

### Nettoomsättning

Koncernens nettoomsättning växte under kvartalet med 127 procent till 3 682 MSEK (1 622). Belopp inom parentes avser motsvarande period föregående år.

Den organiska tillväxten, i lokal valuta och exklusive förvärv, var 48 procent. Förvärven av ACL, SDI och Wavy bidrog med 86 procent. ACL bidrog med 200 MSEK, SDI med 931 MSEK och Wavy med 259 MSEK.

Tillväxten under kvartalet påverkades negativt av kronans förstärkning mot främst EUR, USD och GBP. Koncernen har betydande intäkter i utländska valutor, och om växelkurserna hade varit desamma under kvartalet som under motsvarande kvartal föregående kalenderår så hade intäkterna varit cirka 113 MSEK högre. Den negativa valutapåverkan på koncernens nettoomsättning var således 7 procent.

### Bruttoresultat

Under kvartalet växte koncernens bruttoresultat med 89 procent till 869 MSEK (460).

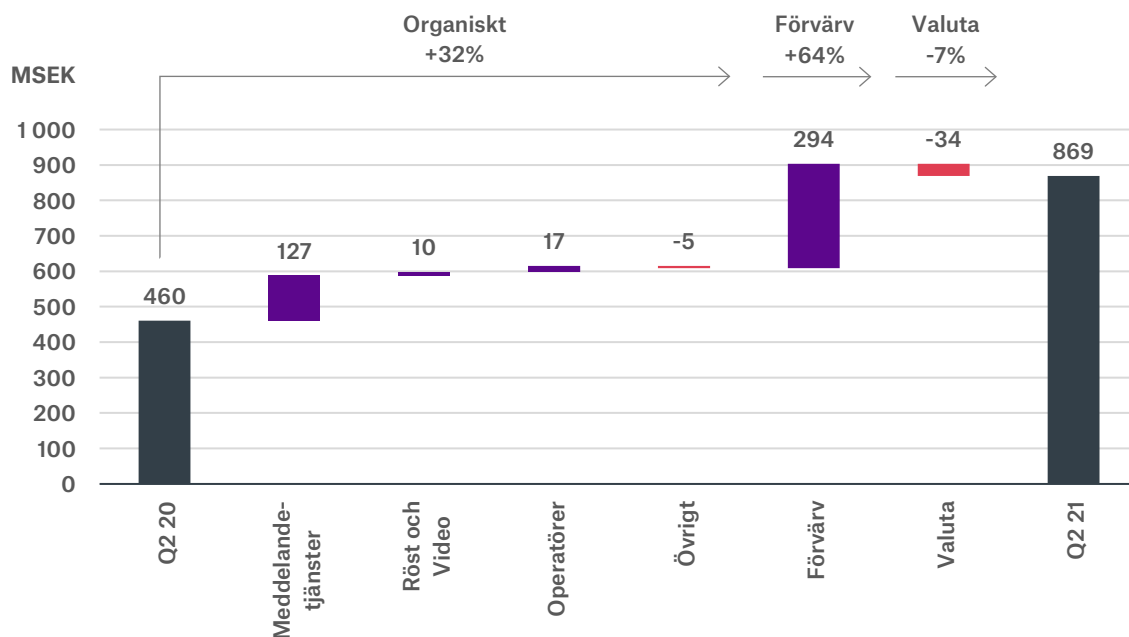
Den organiska tillväxten i lokal valuta var 32 procent. ACL, SDI och Wavy bidrog med 64 procent. ACL bidrog med 34 MSEK, SDI med 202 MSEK och Wavy med 57 MSEK. Den negativa effekten av förändrade valutakurser i kvartalet var 34 MSEK, vilket motsvarar 7 procent.

Bruttomarginalen uppgick till 23,6 procent (28,4) och påverkas av flera olika faktorer. ACL, SDI och Wavy har lägre bruttomarginal än koncernens genomsnitt, vilket påverkar koncernens marginal negativt med 1,5 procentenheter. Detta är särskilt tydligt i Operatörer, där bruttomarginalen minskar från 90 procent i Q2 2020 till 39 procent i Q2 2021. Valutaeffekter och tillfällig trafik med låg marginal i Röst och video påverkar koncernens bruttomarginal negativt med 0,6 procentenheter.

En ytterligare faktor som påverkar bruttomarginalen är vilka länder som Sinchs företagskunder skickar meddelanden till. Trots att Sinchs bruttoresultat per transaktion är likartat i de flesta marknader så varierar bruttomarginalen betydligt eftersom operatörernas trafikavgifter skiljer sig avsevärt mellan olika länder. Förändringar i trafikmönster och volymmix kan därför ha en stor påverkan på nettoomsättning och bruttomarginal utan att det påverkar bruttoresultatet i absoluta tal.

Sinchs huvudsakliga fokus är därför på bruttoresultat, och tillväxt i bruttoresultat, snarare än på nettoomsättning och bruttomarginal.

### Förändring i koncernens bruttoresultat, Q2 2020 - Q2 2021



## Rörelseresultat, EBITDA

Rörelseresultatet före av- och nedskrivningar (EBITDA) uppgick till 152 MSEK (146).

Rörelseresultatet före av- och nedskrivningar exklusive jämförelsestörande poster<sup>1</sup> (justerad EBITDA) ökade med 84 MSEK till 284 MSEK (200), vilket motsvarar en ökning om 42 procent.

Valutakursförändringar hade en negativ effekt på justerad EBITDA om cirka 21 MSEK. Detta innebär att justerad EBITDA hade varit cirka 11 procent högre om växelkurserna hade varit desamma under kvartalet som under motsvarande kvartal föregående kalenderår.

Definitionen av justerad EBITDA har förändrats jämfört med tidigare kvartal. Kostnader för incitamentsprogram och operationella valutakursvinster/förluster betraktas som jämförelsestörande och ingår inte i justerad EBITDA. Justerad EBITDA för tidigare perioder har uppdaterats och följer den nya definitionen, se not 2 för detaljer.

Den justerade EBITDA marginalen uppgick till 7,7 procent i kvartalet, en minskning från 12,3 procent samma period föregående år. Av förändringen beror 1,8 procentenheter på lägre bruttomarginal än föregående år, vilket även påverkar EBITDA-marginalen. Ytterligare 0,6 procentenheter beror på att förvärvade bolag har lägre EBITDA-marginal än resten av koncernen; 0,6 procentenheter på valutaförändringar och tillfälliga trafikintäkter till låg marginal; och 1,6 procentenheter beror på ökade kostnader i syfte att förbereda Sinch inför framtida förvärv ("scale-up investments").

Koncernens finansiella mål är en tillväxt i justerad EBITDA per aktie om 20 procent på årsbasis. Justerad EBITDA per aktie i kvartalet uppgick till 0,41 SEK (0,33) och rullande tolv månader till 1,79 SEK (1,30), vilket innebär en ökning om 38 procent. Justerad EBITDA dividerat med bruttoreultat i kvartalet var 33 procent (41).

## Rörelseresultat, EBIT

Rörelseresultatet (EBIT) uppgick till 48 MSEK (88).

Förvärvsrelaterade avskrivningar, vilka inte påverkar kassaflödet, belastade EBIT med 75 MSEK (43). Dessa avskrivningar är främst hänförliga till planerliga avskrivningar av förvärvade kundrelationer och förvärvad mjukvara, se not 4.

Justerad EBIT, EBIT exklusive jämförelsestörande poster och avskrivningar av förvärvsrelaterade tillgångar<sup>1</sup>, uppgick till 254 MSEK (185).

## Medarbetare

Vid kvartalets slut sysselsatte koncernen 2 292 (822) personer inklusive konsulter. Medeltalet sysselsatta för kvartalet var 2 229 (794) personer. Medeltal antal anställda (heltidstjänster exklusive konsulter) uppgick till 1 822 (638), varav 29 (29) procent var kvinnor.

## Januari - juni 2021

### Nettoomsättning

Koncernens nettoomsättning växte under perioden med 117 procent till 7 032 MSEK (3 246). Den organiska tillväxten, i lokal valuta och exklusive förvärv, var 43 procent.

### Bruttoresultat

Bruttoresultatet uppgick till 1 689 MSEK (907). Den organiska tillväxten, i lokal valuta och exklusive förvärv, var 28 procent. Den negativa effekten av förändrade valutakurser var 61 MSEK, vilket motsvarar 7 procent. Bruttomarginalen uppgick till 24 procent (28).

### Rörelseresultat

Rörelseresultatet före av- och nedskrivningar (EBITDA) uppgick till 344 MSEK (321). EBITDA exklusive jämförelsestörande poster (justerad EBITDA) uppgick till 553 MSEK (377).

Rörelseresultatet EBIT uppgick till 145 MSEK (207). EBIT exklusive jämförelsestörande poster och förvärvsrelaterade avskrivningar (justerad EBIT) uppgick till 498 MSEK (346).

### Övriga resultatposter

Finansnettot uppgick till 148 MSEK (-20), varav räntekostnader uppgick till -27 MSEK (-19) och valutakursdifferenser 186 MSEK (0). Förvärvet av Inteliquent, som annonserades i februari 2021 men som ännu ej slutförts, kommer att betalas i USD. I förberedande syfte har Sinch därför ökat sin exponering mot USD, vilket lett till en positiv effekt på finansnettot om 123 MSEK under det andra kvartalet. Koncernens effektiva skattesats uppgick till 23 procent (29). Periodens resultat uppgick till 188 MSEK (134).

### Investeringar

Nettoinvesteringar i materiella och immateriella anläggningstillgångar uppgick till 15 MSEK (44). Förändringen är främst en effekt av förvärv. I investeringarna ingår även aktivering av eget utvecklingsarbete om 40 MSEK (33).

### Kassaflöde, likviditet och finansiell ställning

Kassaflödet från den löpande verksamheten uppgick till 953 MSEK (398). Koncernens likvida medel uppgick per 30 juni 2021 till 12 264 MSEK (2 651).

Nettoskulden uppgick till -11 191 MSEK (1 494). Justerad EBITDA R12M i förhållande till nettoskuld uppgick till -9,6 (-1,3). Den negativa nettoskulden syftar till att finansiera annonserade men ej slutförda förvärv. Sinchs finansiella mål är att nettoskuldssättningen över tid skall understiga 3,5 gånger justerad EBITDA (mätt på rullande tolv månader).

Sinchs långfristiga kreditfaciliteter omfattar ett totalt åtagande om 1 770 MSEK. Sinch har även säkerställt kortfristig finansiering till ett belopp om 8 200 MSEK för att säkerställa finansiering av kontrakterade förvärv. Utöver detta har Sinch även tillgång till en checkräkningskredit om 200 MSEK. Per 30 juni 2021 var inget utnyttjat (-).

Kreditfaciliteterna är villkorade av att bolaget uppfyller ett antal på förhand avtalade villkor.

Den 24 maj genomfördes en riktad nyemission om 7 232 077 aktier till en teckningskurs om 1 300 SEK per aktie (motsvarande 130 SEK per aktie efter aktiesplit den 17 juni). Den riktade nyemissionen genererade stort intresse och genomfördes till utvalda svenska och internationella institutionella investerare. Genom emissionen tillfördes Sinch cirka 9 400 MSEK före emissionskostnader.

Eget kapital uppgick per den 30 juni 2021 till 19 290 MSEK (4 173), vilket motsvarar en soliditet om 79 procent (60).

1) Se tabell på sidan 3 samt not 2 för detaljer.

## Meddelandetjänster

Med Sinchs molnbaserade kommunikationsplattform når företag sina kunder och anställda, direkt i mobiltelefonen, inom en eller ett par sekunder. Meddelanden skickas som SMS eller med nästa generations tekniker som WhatsApp och RCS. I produktområdet ingår även mjukvara för AI-baserad tvåvägskommunikation samt teknik för individualiserade videomeddelanden där unika videomeddelanden skräddarsys till varje enskild mottagare.

Meddelandetjänster, MSEK	Q2	Q2	Jan-Jun	Jan-Jun	2020	R12M
	2021	2020	2021	2020		
Nettoomsättning	3 380	1 562	6 463	3 096	7 582	10 948
Bruttoresultat	724	412	1 415	786	1 884	2 512
Bruttomarginal	21%	26%	22%	25%	25%	23%
Justerad EBITDA	301	217	586	391	1 007	1 203
EBITDA	224	209	486	383	934	1 037
Justerad EBITDA/bruttoresultat	42%	53%	41%	50%	53%	48%
Justerad EBITDA-marginal	9%	14%	9%	13%	13%	11%

Sinch Meddelandetjänster gör det möjligt för företag att nå privatpersoner med automatiserade, affärskritiska meddelanden. Sinch har målmedvetet byggt en ledande marknadsposition baserat på kvalitet, kostnadseffektivitet och stordriftsfördelar. Detta gör Sinch väl positionerat att vinna organiska marknadsandelar, trots stark konkurrens, samt att fortsätta konsolidera marknaden genom förvärv.

Ett omfattande arbete pågår nu med att integrera de verksamheter som förvärvats genom SAP Digital Interconnect den 1 november 2020 och Wavy den 1 februari 2021. Arbetet syftar dels till att utvinna skalfördelar genom att migrera kunder och trafik till Sinchs globala teknikplattform, dels till att accelerera den organiska tillväxten i de förvärvade verksamheterna. Dessutom pågår löpande plattformsutveckling för att hantera stigande trafikvolym, möta ökade regulativa krav kring datahantering, lägga till ytterligare direktkopplingar till mobiloperatörer, samt öka automationsgraden i kund- och stödsystem.

Den 9 juni meddelades att Sinch ingått ett bindande avtal att förvärva MessageMedia, en ledande leverantör av mobila meddelandetjänster för små och medelstora företag i USA, Australien, Nya Zeeland och Europa. Transaktionens genomförande är föremål för sedvanliga villkor och godkännande från konkurrensmyndigheter i flera länder, och förväntas slutföras under andra halvåret 2021.

MessageMedia erbjuder en webbaserad SaaS-mjukvara som gör det enkelt för företag att använda interaktiva meddelandetjänster utan att programmera eller hantera API:er. Mjukvaran är skräddarsydd för att möta behoven hos små och medelstora företag, vilket gör att Sinch genom förvärvet når ett nytt och snabbväxande marknadssegment. Mer än 60 000 företagskunder använder MessageMedias produkter idag och tillväxten är god inte minst i USA.

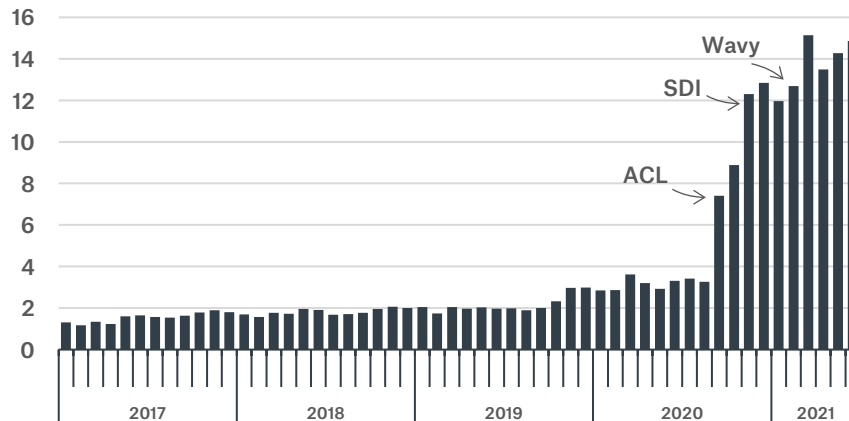
Under hösten 2020 lanserade Sinch en ny produkt som gör det enkelt att hantera tvåvägskommunikation genom populära meddelandetjänster som WhatsApp, RCS, Viber, och SMS. Sinch Conversation API erbjuder alla dessa tjänster i ett gemensamt API och tar på så vis bort den komplexitet som det annars innebär för ett företag att hantera flera parallella kommunikationskanaler. Erbjudandet vidareutvecklas löpande och under det andra kvartalet lanserades stöd för direktmeddelanden genom Instagram. Genom att vidareutveckla Conversation API får befintliga kunder tillgång till mer funktionalitet och nya kommunikationskanaler utan att de behöver integrera ytterligare ett API i sina egna system och applikationer. Vi ser stor potential i nästa generations meddelandetjänster även om marknaden ännu befinner sig i ett tidigt skede.

### Transaktionsvolym

Antalet sända meddelanden ökade kraftigt i september 2020 genom förvärvet av ACL Mobile och ytterligare genom förvärven av SDI och Wavy i november 2020 och februari 2021. I mars månad påverkades volymen positivt av säsongseffekter i Indien. I det andra kvartalet ökade transaktionsvolymen med 325 procent jämfört med samma kvartal föregående år, och Sinch hanterade strax under 15 miljarder meddelanden under juni månad. I jämförbara enheter var ökningen 59 procent jämfört med motsvarande kvartal föregående år.



## Antal transaktioner per månad (miljarder)



### Nettoomsättning

Under kvartalet ökade nettoomsättningen jämfört med motsvarande kvartal föregående år med 1 818 MSEK till 3 380 MSEK (1 562) vilket motsvarar 116 procent. Av denna ökning förklaras 73 procentenheter av förvärv och -7 procentenheter av valutakursförändringar. Den organiska tillväxten i lokal valuta var 50 procent. Förvärvet av ACL bidrog med 200 MSEK, förvärvet av SDI bidrog med 687 MSEK och förvärvet av Wavy bidrog med 259 MSEK.

Flera initiativ för att bredda bolagets tillväxt ger nu tydliga resultat. Medan den organiska tillväxten tidigare främst drivits av stora, amerikanska techbolag ser vi nu en bred tillväxt i övriga kundsegment. Tillväxten är särskilt god i Europa, vilket innebär en markant förbättring jämfört med föregående år. Med de omfattande investeringar som nu görs i produktportfölj, säljorganisation och marknadsföring finns förutsättningar för fortsatt god tillväxt även framöver.

### Bruttoresultat

Under kvartalet ökade bruttoresultatet till 724 MSEK (412), en ökning med 76 procent jämfört med motsvarande kvartal föregående år. Av denna ökning förklaras 51 procentenheter av förvärv och -7 procentenheter av valutakursförändringar. Den organiska tillväxten i lokal valuta var 31 procent. Förvärvet av ACL bidrog med 34 MSEK, förvärvet av SDI bidrog med 121 MSEK och förvärvet av Wavy bidrog med 57 MSEK. Jämfört med tidigare kvartal ser vi en tydlig organisk förbättring i Europa och Asien, där den organiska tillväxten drivs både av nya kunder och ökande engagemang bland befintliga kunder.

Bruttomarginalen varierar betydligt mellan olika länder trots att Sinchs bruttoresultat per transaktion är likartat i de flesta marknader. Detta beror på att operatörernas trafikavgifter skiljer sig avsevärt mellan olika länder. Förändringar i trafikmönster och volymmik kan därför ha en stor påverkan på nettoomsättning och bruttomarginal utan att det påverkar bruttoresultatet i absoluta tal. Av denna anledning fokuserar Sinch på bruttoresultat per transaktion, inte bruttomarginal, som styrande resultatmått.

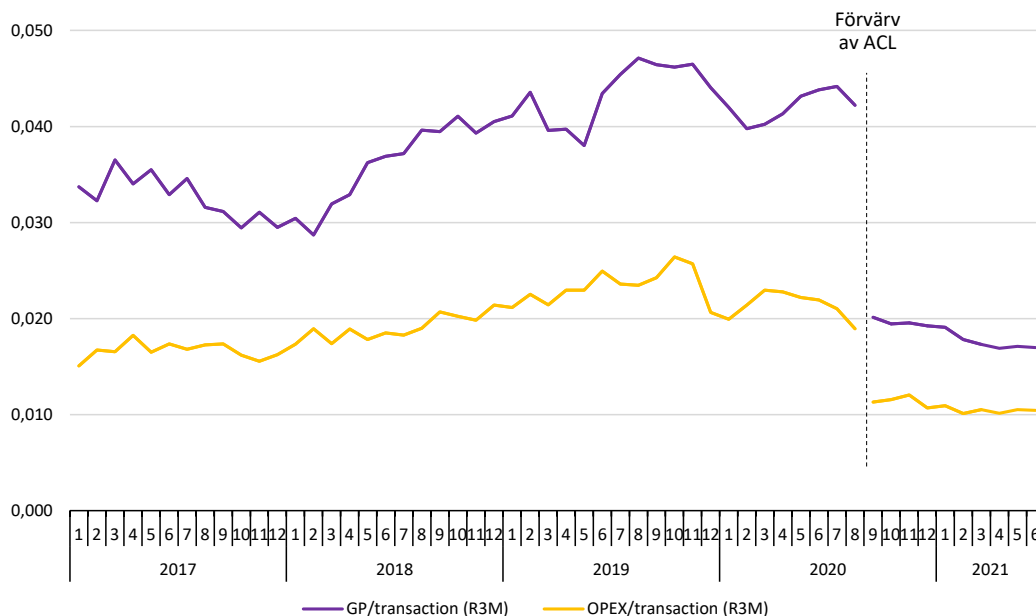
Bruttomarginalen uppgick till 21,4 procent i kvartalet, vilket är en minskning på fem procentenheter jämfört med motsvarande kvartal förra året. En del av förändringen beror på förvärven av ACL, SDI och Wavy, vilka tillsammans påverkar marginalen negativt med 1,5 procentenheter. Marginalen påverkas även av valutarörelser och volymrabatter för företagskunder med snabbt växande trafikvolymer. Utöver detta påverkas bruttomarginalen av förändringar i kundmix samt vilka länder som Sinchs företagskunder skickar meddelanden till. Bruttomarginalen varierar betydligt mellan olika länder trots att Sinchs bruttoresultat per transaktion är likartat i de flesta marknader. Detta beror på att operatörernas trafikavgifter skiljer sig avsevärt mellan olika länder, och innebär att förändringar i trafikmönster och volymmik kan därför ha en stor påverkan på nettoomsättning och bruttomarginal utan att det påverkar bruttoresultatet i absoluta tal. Av denna anledning fokuserar Sinch på bruttoresultat per transaktion, inte bruttomarginal, som styrande resultatmått.

### Rörelseresultat, EBITDA

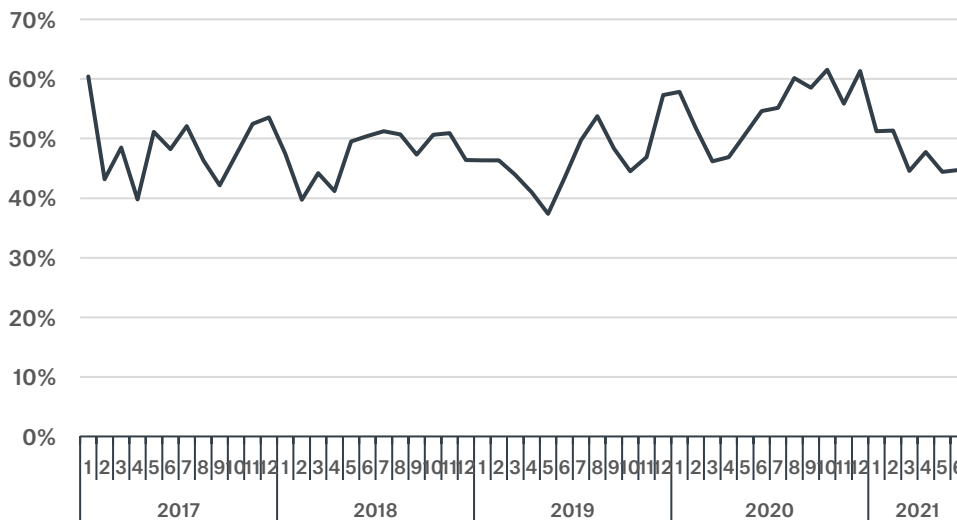
Under kvartalet ökade justerad EBITDA jämfört med motsvarande kvartal föregående år med 84 MSEK till 301 MSEK (217), vilket motsvarar 39 procent. Valutakursförändringar påverkade justerad EBITDA negativt med -7 procent.

Sinchs finansiella fokus är att växa bruttoresultat och EBITDA i absoluta tal. Som ett led i detta arbete mäter bolaget flera nyckeltal kopplade till kostnadseffektivitet och skalbarhet. Eftersom dessa nyckeltal beräknas per transaktion påverkas de dock tydligt av förvärv med annorlunda finansiell profil. Sinch konsoliderar verksamheten i ACL Mobile från den 1 september 2020, vilket begränsar jämförbarheten före och efter denna tidpunkt. En konkurrenskraftig kostnadsnivå i kombination med höga transaktionsvolymer ger ACL skalfördelar vilket resulterar i klart lägre OPEX per meddelande. Samtidigt innebär Indiens lägre allmänna kostnadsäge att bruttoresultatet per transaktion för trafik inom Indien är betydligt lägre än i västerländska marknader.

## Bruttoresultat/transaktion och OPEX/transaktion (SEK)



## Justerad EBITDA/bruttoresultat (rullande 3 månader)



Ett viktigt mått för att mäta effektivitet och skalbarhet är justerad EBITDA i förhållande till bruttoresultat. Måttet visar underliggande marginal och påverkas inte av förändringar i operatörernas trafikavgifter.

Med ökade volymer uppnår Sinch skal fördelar som påverkar Justerad/EBITDA i positiv riktning. Samtidigt återinvesteras en stor del av rörelseresultatet i framtidsinriktade satsningar för att utveckla nya produkter och driva tillväxt i framtiden.

Justerad EBITDA/bruttoresultat påverkas även av förvärv. De förvärvade verksamheterna från ACL, SDI och Wavy har lägre lönsamhet än Sinch och påverkade Justerad EBITDA/bruttoresultat med -4,7 procentenheter i kvartalet. I syfte att öka tillväxttakten i den förvärvade verksamheten gör Sinch dessutom flera framåtblickande satsningar, vilka på kort sikt ökar kostnaderna ytterligare. Parallellt med detta arbetar Sinch målmedvetet med att realisera synergier i förvärvade verksamheter genom att flytta över kunder till Sinch gemensamma teknikplattform, ett arbete som förväntas leda till en förbättrad marginalprofil när arbetet slutförts.

## Röst och Video

Inom Röst och Video ryms Sinch innovativa produkter för molnbaserade röst- och videosamtal. Produktområdet inkluderar bland annat Number Masking, en tjänst som tillhandahåller tillfälliga telefonnummer, och Verification, där vi hjälper företag att verifiera sina kunders mobilnummer på ett enkelt, snabbt och kostnadseffektivt sätt.

	Q2 2021	Q2 2020	Jan-Jun 2021	Jan-Jun 2020	2020	R12M
<b>Röst och Video, MSEK</b>						
Nettoomsättning	110	54	207	126	266	346
Bruttoresultat	20	13	33	40	77	71
Bruttomarginal	18%	24%	16%	32%	29%	20%
Justerad EBITDA	-12	-6	-21	1	-5	-27
EBITDA	-5	-9	-13	-1	-7	-19
Justerad EBITDA-marginal	-11%	-12%	-10%	1%	-2%	-8%

Sinch har ett konkurrenskraftigt erbjudande inom nummervifikation, där vi hjälper företag och apputvecklare att verifiera sina kunders mobilnummer. I det andra kvartalet lanserades en ny produkt, Data Verification, där vi kan erbjuda ett enklare, snabbare och säkrare sätt att verifiera nummer jämfört med engångslösenord via SMS och automatiserade röstsamtal. Vi har även en stark position inom Number Masking för appbaserade taxitjänster, en tjänst som gör att förare och kunder enkelt kan kontakta varandra utan att lämna ifrån sig sina privata mobiltelefonnummer. Verksamheten inom Röst och Video påverkas fortsatt tydligt av minskad efterfrågan i samband med covid-19 pandemin, vilket också har inneburit omförhandlingar och minskade affärsvolymerna med befintliga kunder.

### Nettoomsättning

Under kvartalet ökade nettoomsättningen med 56 MSEK till 110 MSEK (54). Av nettoomsättningen är 49 MSEK hänförligt till kunder som använder produkter med relativt låg bruttomarginal, och där trafikvolymerna inte väntas bli återkommande.

### Resultat

Under kvartalet uppgick bruttoresultatet till 20 MSEK (13), vilket motsvarar en bruttomarginal på 18 procent. Av bruttoresultatet är 3 MSEK hänförligt till tillfällig trafik som inte väntas bli återkommande. Utan dessa affärsvolymerna hade bruttomarginalen uppgått till 27 procent. Justerad EBITDA uppgick till -12 MSEK (-6). Inom Röst och Video förbereds nu verksamheten inför Sinchs förvärv av Inteliquent, vilket väntas slutföras under andra halvåret 2021.

## Operatörer

Sinch utvecklar mjukvarulösningar till mobiloperatörer, både som produkt och tjänst, för att tillhandahålla mobila mervärdetjänster (VAS), hantera realtidsdebitering (OCS), samt för att skydda sina nät och intäkter. Sinch erbjuder även tjänster till mobiloperatörer för att förenkla hanteringen av meddelanden som skickas mellan privatpersoner.

	Q2 2021	Q2 2020	Jan-Jun 2021	Jan-Jun 2020	2020	R12M
<b>Operatörer, MSEK</b>						
Nettoomsättning	269	39	493	88	317	722
Bruttoresultat	104	35	191	81	200	311
Bruttomarginal	39%	90%	39%	91%	63%	43%
Justerad EBITDA	41	-5	59	-1	27	87
EBITDA	38	-6	56	3	25	77
Justerad EBITDA-marginal	15%	-13%	12%	-1%	8%	12%

Sinchs mjukvaruförsäljning till mobiloperatörer är projektbaserad och därmed mer slagig än övriga delar av verksamheten. Flera framåtriktade satsningar pågår inom Operatörssegmentet, bland annat ett ökat fokus på produkter för att säkra mobiloperatörers intäkter från meddelandetjänster, RCS-as-a-Service för att påskynda utrollningen av RCS, och utveckling av Sinch SMSF för att hantera meddelandetjänster i 5G-nät.

### Nettoomsättning

Under kvartalet ökade nettoomsättningen med 230 MSEK till 269 MSEK (39). Av denna ökning bidrog förvärvet av SDI med 216 MSEK medan Sinchs befintliga mjukvaruaffär växte med 14 MSEK jämfört med motsvarande period föregående år.

### Resultat

Under kvartalet ökade bruttoresultatet med 69 MSEK till 104 MSEK (35). Av denna ökning bidrog förvärvet av SDI med 55 MSEK. Bruttomarginalen minskade till 39 procent (90) eftersom den förvärvade operatörsaffären från SDI har en lägre bruttomarginal. Förvärvet av SDI tillsammans med god tillväxt och kostnadskontroll i Sinchs befintliga mjukvaruaffär gjorde att Justerad EBITDA ökade med 46 MSEK till 41 MSEK (-5).

## Övrigt och elimineringar

	Q2	Q2	Jan-Jun	Jan-Jun	2020	R12M
Övrigt och elimineringar, MSEK	2021	2020	2021	2020	2020	
Intäkter från externa kunder	28	-	57	-	22	79
Intäkter från andra segment	-104	-33	-187	-65	-163	-286
Nettoomsättning	-76	-33	-131	-65	-141	-207
Bruttoresultat	22	-	50	-	22	72
Justerad EBITDA	-47	-6	-72	-14	-40	-98
EBITDA	-106	-48	-185	-65	-237	-357

I Övrigt och elimineringar redovisas koncerngemensamma kostnader samt elimineringar, samt den verksamhet inom kundtjänstsystem som Sinch förvärvade genom SAP Digital Interconnect.

### Nettoomsättning

Under andra kvartalet ökade intäkter från externa kunder med 28 MSEK till 28 MSEK (0). Förvärvet av SDI bidrog med hela denna ökning. Nettoomsättningen i segmentet är negativ på grund av elimineringar mellan rörelsesegment.

### Resultat

Under kvartalet ökade bruttoresultatet med 22 MSEK till 22 MSEK (0). Förvärvet av SDI bidrog med 27 MSEK av denna ökning. Justerad EBITDA uppgick till -47 MSEK (-6), och påverkas i kvartalet av koncerngemensamma kostnader som syftar till att förbereda bolaget inför planerade och framtida förvärv. Dessa initiativ väntas fortlöpa under kommande kvartal.

För detaljer kring jämförelsestörande kostnader och justeringar, vilka påverkar EBITDA, se not 2.

## Resultaträkning i sammandrag

Sinch koncernen, MSEK	Q2 2021	Q2 2020	Jan-Jun 2021	Jan-Jun 2020	2020	R12M
<b>Nettoomsättning</b>	<b>3 682</b>	<b>1 622</b>	<b>7 032</b>	<b>3 246</b>	<b>8 023</b>	<b>11 809</b>
Kostnad för sålda varor och tjänster	-2 813	-1 162	-5 343	-2 339	-5 840	-8 844
<b>Bruttoresultat</b>	<b>869</b>	<b>460</b>	<b>1 689</b>	<b>907</b>	<b>2 183</b>	<b>2 966</b>
Övriga rörelseintäkter	24	34	57	67	198	188
Aktiverat arbete för egen räkning	21	18	40	33	69	77
Övriga externa kostnader	-294	-126	-532	-236	-683	-979
Personalkostnader	-419	-198	-818	-382	-869	-1 306
Övriga rörelsekostnader	-51	-43	-92	-67	-183	-207
<b>Rörelseresultat före av- och nedskrivningar, EBITDA</b>	<b>152</b>	<b>146</b>	<b>344</b>	<b>321</b>	<b>715</b>	<b>738</b>
Av- och nedskrivningar	-104	-58	-199	-114	-262	-347
<b>Rörelseresultat, EBIT</b>	<b>48</b>	<b>88</b>	<b>145</b>	<b>207</b>	<b>453</b>	<b>391</b>
Finansiella intäkter	377	2	594	4	6	607
Finansiella kostnader	-318	-34	-446	-23	-79	-513
<b>Resultat före skatt</b>	<b>107</b>	<b>56</b>	<b>293</b>	<b>187</b>	<b>379</b>	<b>485</b>
Aktuell skatt	21	-34	-55	-76	-143	-121
Uppskjuten skatt	-81	15	-50	23	209	137
<b>Periodens resultat</b>	<b>47</b>	<b>37</b>	<b>188</b>	<b>134</b>	<b>446</b>	<b>501</b>
<b>Hänförligt till:</b>						
Moderbolagets aktieägare	47	37	188	133	446	500
Innehav utan bestämmande inflytande	0	0	0	0	0	0

## Resultat per aktie

Sinch koncernen, SEK	Q2 2021	Q2 2020	Jan-Jun 2021	Jan-Jun 2020	2020	R12M
- Före utspädning	0,07	0,06	0,28	0,23	0,76	0,79
- Efter utspädning	0,07	0,06	0,28	0,22	0,74	0,77

## Rapport över totalresultat i sammandrag

Sinch koncernen, MSEK	Q2 2021	Q2 2020	Jan-Jun 2021	Jan-Jun 2020	2020	R12M
<b>Periodens resultat</b>	<b>47</b>	<b>37</b>	<b>188</b>	<b>134</b>	<b>446</b>	<b>501</b>
<b>Övrigt totalresultat</b>						
Poster som senare kan återföras till periodens resultat						
Omräkningsdifferenser	136	-198	135	-179	-362	315
Säkringsredovisning nettoinvestering	-40	3	60	0	-146	-86
Skatteeffekt poster i övrigt totalresultat	8	-1	-12	0	33	21
<b>Periodens övriga totalresultat</b>	<b>104</b>	<b>-196</b>	<b>184</b>	<b>-179</b>	<b>-475</b>	<b>249</b>
<b>Periodens totalresultat</b>	<b>151</b>	<b>-159</b>	<b>372</b>	<b>-46</b>	<b>-29</b>	<b>750</b>
<b>Hänförligt till:</b>						
Moderbolagets aktieägare	151	-159	372	-46	-29	750
Innehav utan bestämmande inflytande	0	0	0	0	0	0

## Balansräkning i sammandrag

Sinch koncernen, MSEK	Not	2021-06-30	2020-06-30	2020-12-31
<b>TILLGÅNGAR</b>				
Goodwill		5 528	1 704	3 298
Kundrelationer		1 726	681	1 481
Operatörsrelationer		188	93	145
Utvecklad programvara		378	214	322
Övriga immateriella tillgångar		14	7	8
Nyttjanderättstillgångar		61	65	54
Övriga materiella anläggningstillgångar		111	33	100
Finansiella anläggningstillgångar		15	14	14
Uppskjutna skattefordringar		487	232	404
<b>Summa anläggningstillgångar</b>		<b>8 506</b>	<b>3 044</b>	<b>5 827</b>
Skattefordringar		110	14	53
Övriga kortfristiga fordringar		3 629	1 253	2 632
Likvida medel		12 264	2 651	3 123
<b>Summa omsättningstillgångar</b>		<b>16 003</b>	<b>3 917</b>	<b>5 807</b>
<b>SUMMA TILLGÅNGAR</b>		<b>24 510</b>	<b>6 961</b>	<b>11 634</b>
<b>EGET KAPITAL OCH SKULDER</b>				
Eget kapital hänförligt till moderbolagets aktieägare	4	19 289	4 173	7 512
Innehav utan bestämmande inflytande		1	1	1
<b>Summa eget kapital</b>		<b>19 290</b>	<b>4 173</b>	<b>7 513</b>
Uppskjuten skatteskuld		649	258	508
Långfristiga skulder, räntebärande		1 048	1 069	996
Långfristiga skulder, ej räntebärande		69	125	86
<b>Summa långfristiga skulder</b>		<b>1 766</b>	<b>1 453</b>	<b>1 590</b>
Kortfristiga skulder, räntebärande		25	88	142
Avsättningar		71	41	79
Skatteskulder		122	55	37
Övriga kortfristiga skulder, ej räntebärande		3 236	1 151	2 273
<b>Summa kortfristiga skulder</b>		<b>3 454</b>	<b>1 335</b>	<b>2 532</b>
<b>SUMMA EGET KAPITAL OCH SKULDER</b>		<b>24 510</b>	<b>6 961</b>	<b>11 634</b>
<b>Finansiella instrument värderade till verkligt värde</b>				
Derivatinstrument med positivt värde		0	0	0
Derivatinstrument med negativt värde		0	3	0

Redovisat värde anses utgöra en rimlig uppskattning av verkligt värde på samtliga finansiella tillgångar och skulder. De finansiella tillgångarna och skulderna hänförs till värderingskategori 2 och 3. För upplysning om värderingstekniker, se not 28 i 2020 års årsredovisning.

## Förändring av eget kapital i sammandrag

Sinch koncernen, MSEK	Hänförligt till moderbolagets aktieägare				Summa	Innehav utan bestämmande inflytande	Summa eget kapital
	Aktie-kapital	Övrigt tillskjutet kapital	Reserver	Balanserat resultat			
<b>Ingående eget kapital 1 januari 2020</b>	<b>5</b>	<b>1 391</b>	<b>75</b>	<b>526</b>	<b>1 998</b>	<b>1</b>	<b>1 999</b>
Periodens resultat				133	133		133
Övrigt totalresultat			-179		-179	0	-179
Nyemission	1	2 203			2 203		2 203
Teckningsoptioner	0	42			42		42
Emissionskostnader, netto efter skatt		-26			-26		-26
<b>Utgående eget kapital 30 juni 2020</b>	<b>6</b>	<b>3 610</b>	<b>-104</b>	<b>660</b>	<b>4 172</b>	<b>1</b>	<b>4 173</b>
<b>Ingående eget kapital 1 januari 2021</b>	<b>6</b>	<b>6 934</b>	<b>-400</b>	<b>972</b>	<b>7 512</b>	<b>1</b>	<b>7 513</b>
Periodens resultat				188	188		188
Övrigt totalresultat			226		226	0	226
Nyemission	1	11 318			11 318		11 318
Teckningsoptioner	0	42			42		42
Emissionskostnader, netto efter skatt		3			3		3
<b>Utgående eget kapital 30 juni 2021</b>	<b>7</b>	<b>18 296</b>	<b>-174</b>	<b>1 160</b>	<b>19 289</b>	<b>1</b>	<b>19 290</b>

## Kassaflödesanalys i sammandrag

Sinch koncernen, MSEK	Not	Q2 2021	Q2 2020	Jan-Jun 2021	Jan-Jun 2020	2020	R12M
Kassaflöde före förändring av rörelsekapital		418	127	644	302	602	944
Förändring av rörelsekapital		-461	137	-100	96	-148	-344
<b>Kassaflöde från den löpande verksamheten</b>		<b>-43</b>	<b>264</b>	<b>544</b>	<b>398</b>	<b>454</b>	<b>600</b>
Nettoinvestering i materiella anläggningstillgångar och immateriella tillgångar		58	-24	15	-44	-86	-26
Förändring finansiella fordringar		-9	-1	-3	-2	-2	-3
Förvärv av koncernföretag	6	-178	-81	-683	-126	-2 885	-3 442
<b>Kassaflöde från investeringsverksamheten</b>		<b>-129</b>	<b>-107</b>	<b>-671</b>	<b>-172</b>	<b>-2 972</b>	<b>-3 471</b>
Amortering lån		-71	-211	-88	-213	-267	-143
Amortering leasingsskuld		-16	-7	-26	-14	-30	-43
Nyemission/teckningsoptioner	4	9 310	701	9 347	2 212	5 529	12 664
<b>Kassaflöde från finansieringsverksamheten</b>		<b>9 223</b>	<b>482</b>	<b>9 252</b>	<b>1 985</b>	<b>5 231</b>	<b>12 479</b>
<b>Periodens kassaflöde</b>		<b>9 051</b>	<b>639</b>	<b>9 106</b>	<b>2 211</b>	<b>2 713</b>	<b>9 607</b>
Likvida medel vid periodens början		3 200	2 041	3 123	466	466	2 651
Valutakursdifferens i likvida medel		13	-29	35	-27	-56	6
<b>Likvida medel vid periodens slut</b>		<b>12 264</b>	<b>2 651</b>	<b>12 264</b>	<b>2 651</b>	<b>3 123</b>	<b>12 264</b>

## Övrig information

Sinch koncernen, MSEK	Q2 2021	Q2 2020	Jan-Jun 2021	Jan-Jun 2020	2020	R12M
<b>Aktieinformation</b>						
Resultat per aktie före utspädning, SEK	0,07	0,06	0,28	0,23	0,76	0,79
Resultat per aktie efter utspädning, SEK	0,07	0,06	0,28	0,22	0,74	0,77
Vägt genomsnittligt antal aktier före utspädning	679 732 202	589 202 910	661 552 925	591 661 449	584 945 864	633 159 990
Vägt genomsnittligt antal aktier efter utspädning	697 446 732	609 045 555	679 159 204	608 395 147	604 134 997	649 889 975
Totalt antal aktier vid periodens slut	722 672 110	599 859 340	722 672 110	599 859 340	631 736 700	722 672 110
<b>Finansiell ställning</b>						
Eget kapital hänförligt till moderbolagets aktieägare	19 289	4 173	4 173	4 173	7 512	19 289
Soliditet	79%	60%	79%	60%	65%	79%
Nettoinvestering i materiella och immateriella tillgångar	53	24	414	44	86	115
Likvida medel	12 264	2 651	12 264	2 651	3 123	12 264
Nettoskuld	-11 191	-1 494	-11 191	-1 494	-1 985	-11 191
Nettoskuld/justerad EBITDA R12M, gånger	-9,6	-1,3	-9,6	-1,3	-1,7	-9,6
<b>Medarbetarinformation</b>						
Medelantal anställda	1 822	638	1 716	615	858	1 373
Medelantal anställda kvinnor	529	185	487	178	223	371
Andel kvinnor	29%	29%	28%	29%	26%	27%
<b>Nyckeltal</b>						
Rörelsemarginal, EBITDA	4%	9%	5%	10%	9%	6%
Rörelsemarginal, EBIT	1%	5%	2%	6%	6%	3%

\*Historiskt genomsnittligt antal aktier är omräknat efter nyemission för jämförelse.

## Rörelsesegment

Rörelsesegment definieras som affärsverksamheter som kan generera intäkter och ådra sig kostnader, vars rörelseresultat regelbundet följs upp av företagets verkställande direktör och för vilka separat finansiell information finns tillgänglig. Koncernens rörelsesegment utgörs av Meddelandetjänster, Röst och Video, Operatörer samt Övrigt och elimineringsposter. Poster under EBITDA allokeras inte till segmenten.

Q2 2021, MSEK	Meddelande- tjänster	Röst och Video	Operatörer	Övrigt och elimineringar	Koncernen
Intäkter från externa kunder	3 354	48	252	28	3 682
Intäkter från andra segment	25	62	17	-104	-
<b>Nettoomsättning</b>	<b>3 380</b>	<b>110</b>	<b>269</b>	<b>-76</b>	<b>3 682</b>
<b>Bruttoresultat</b>	<b>724</b>	<b>20</b>	<b>104</b>	<b>22</b>	<b>869</b>
<b>Justerad EBITDA</b>	<b>301</b>	<b>-12</b>	<b>41</b>	<b>-47</b>	<b>284</b>
Jämförelsestörande poster	-77	7	-3	-59	-132
<b>EBITDA</b>	<b>224</b>	<b>-5</b>	<b>38</b>	<b>-106</b>	<b>152</b>
Av- och nedskrivningar					-104
<b>EBIT</b>					<b>48</b>
Finansiella poster					59
<b>Resultat före skatt</b>					<b>107</b>

Q2 2020, MSEK	Meddelande- tjänster	Röst och Video	Operatörer	Övrigt och elimineringar	Koncernen
Intäkter från externa kunder	1 535	54	33	-	1 622
Intäkter från andra segment	27	-	6	-33	-
<b>Nettoomsättning</b>	<b>1 562</b>	<b>54</b>	<b>39</b>	<b>-33</b>	<b>1 622</b>
<b>Bruttoresultat</b>	<b>412</b>	<b>13</b>	<b>35</b>	<b>-</b>	<b>460</b>
<b>Justerad EBITDA</b>	<b>217</b>	<b>-6</b>	<b>-5</b>	<b>-6</b>	<b>200</b>
Jämförelsestörande poster	-8	-3	-1	-42	-54
<b>EBITDA</b>	<b>209</b>	<b>-9</b>	<b>-6</b>	<b>-48</b>	<b>146</b>
Av- och nedskrivningar					-58
<b>EBIT</b>					<b>88</b>
Finansiella poster					-32
<b>Resultat före skatt</b>					<b>56</b>

Jan-Jun 2021, MSEK	Meddelande- tjänster	Röst och Video	Operatörer	Övrigt och elimineringar	Koncernen
Intäkter från externa kunder	6 409	101	465	57	7 032
Intäkter från andra segment	54	106	28	-187	-
<b>Nettoomsättning</b>	<b>6 463</b>	<b>207</b>	<b>493</b>	<b>-131</b>	<b>7 032</b>
<b>Bruttoresultat</b>	<b>1 415</b>	<b>33</b>	<b>191</b>	<b>50</b>	<b>1 689</b>
<b>Justerad EBITDA</b>	<b>586</b>	<b>-21</b>	<b>59</b>	<b>-72</b>	<b>552</b>
Jämförelsestörande poster	-100	8	-3	-112	-208
<b>EBITDA</b>	<b>486</b>	<b>-13</b>	<b>56</b>	<b>-185</b>	<b>344</b>
Av- och nedskrivningar					-199
<b>EBIT</b>					<b>145</b>
Finansiella poster					148
<b>Resultat före skatt</b>					<b>293</b>



Jan-Jun 2020, MSEK	Meddelande- tjänster	Röst och Video	Operatörer	Övrigt och elimineringar	Koncernen
Intäkter från externa kunder	3 043	126	77	-	3 246
Intäkter från andra segment	53	-	11	-65	-
<b>Nettoomsättning</b>	<b>3 096</b>	<b>126</b>	<b>88</b>	<b>-65</b>	<b>3 246</b>
<b>Bruttoresultat</b>	<b>786</b>	<b>40</b>	<b>81</b>	<b>-</b>	<b>907</b>
<b>Justerad EBITDA</b>	<b>391</b>	<b>1</b>	<b>-1</b>	<b>-13</b>	<b>377</b>
Jämförelsestörande poster	-8	-1	4	-51	-57
<b>EBITDA</b>	<b>383</b>	<b>-1</b>	<b>3</b>	<b>-65</b>	<b>321</b>
Av- och nedskrivningar					-114
<b>EBIT</b>					<b>207</b>
Finansiella poster					-20

## Fördelning av extern nettoomsättning

Q2 2021, MSEK	Meddelande- tjänster	Röst och Video	Operatörer	Övrigt och elimineringar	Koncernen
<b>Nettoomsättning per kunds land/region</b>					
Frankrike	156	0	0	0	157
Sverige	88	1	8	13	109
Tyskland	114	0	3	0	118
Övriga länder inom EU	311	15	37	14	377
Brasilien	169	-	0	-	169
Indien	190	0	8	-	199
Singapore	160	4	1	-	165
Storbritannien	266	-	23	-	289
USA	1 506	16	63	-	1 585
Övriga världen	394	13	107	-	514
<b>Summa</b>	<b>3 354</b>	<b>48</b>	<b>252</b>	<b>28</b>	<b>3 682</b>
<b>Nettoomsättning per produkt/tjänst</b>					
Kommunikationstjänster	3 322	48	216	-	3 586
Initiala mjukvarulicenser och uppgraderingar	10	-	12	16	37
Support	1	-	24	-	25
Övrigt	22	-	-	12	35
<b>Summa</b>	<b>3 354</b>	<b>48</b>	<b>252</b>	<b>28</b>	<b>3 682</b>
<b>Tidpunkt för intäktsredovisning</b>					
Över tid	270	-	35	12	317
Vid en tidpunkt	3 085	48	216	16	3 365
<b>Summa</b>	<b>3 354</b>	<b>48</b>	<b>252</b>	<b>28</b>	<b>3 682</b>

Q2 2020, MSEK	Meddelande- tjänster	Röst och Video	Operatörer	Övrigt och elimineringar	Koncernen
<b>Nettoomsättning per kunds land/region</b>					
Frankrike	92	0	-	-	92
Sverige	51	2	7	-	60
Tyskland	89	0	1	-	91
Övriga länder inom EU	136	6	10	-	153
Brasilien	85	0	-	-	85
Indien	-	-	-	-	-
Singapore	-	-	-	-	-
Storbritannien	168	1	1	-	170
USA	758	25	-	-	783
Övriga världen	156	19	14	-	189
<b>Summa</b>	<b>1 535</b>	<b>54</b>	<b>33</b>	<b>-</b>	<b>1 622</b>
<b>Nettoomsättning per produkt/tjänst</b>					
Kommunikationstjänster	1 528	54	-	-	1 581
Initiala mjukvarulicenser och uppgraderingar	2	-	8	-	9
Support	1	-	25	-	26
Övrigt	5	-	-	-	5
<b>Summa</b>	<b>1 535</b>	<b>54</b>	<b>33</b>	<b>-</b>	<b>1 622</b>
<b>Tidpunkt för intäktsredovisning</b>					
Över tid	1	-	33	-	34
Vid en tidpunkt	1 534	54	-	-	1 588
<b>Summa</b>	<b>1 535</b>	<b>54</b>	<b>33</b>	<b>-</b>	<b>1 622</b>

Jan-Jun 2021, MSEK	Meddelande- tjänster	Röst och Video	Operatörer	Övrigt och elimineringar	Koncernen
<b>Nettoomsättning per kunds land/region</b>					
Frankrike	299	1	6	0	306
Sverige	171	2	16	26	215
Tyskland	211	0	5	0	216
Övriga länder inom EU	561	29	84	29	704
Brasilien	319	-	-	-	320
Indien	390	0	10	-	400
Singapore	237	9	2	-	248
Storbritannien	550	-	47	0	598
USA	2 997	33	100	-	3 130
Övriga världen	674	27	195	1	897
<b>Summa</b>	<b>6 409</b>	<b>101</b>	<b>465</b>	<b>57</b>	<b>7 032</b>
<b>Nettoomsättning per produkt/tjänst</b>					
Kommunikationstjänster	6 355	101	395	-	6 852
Initiala mjukvarulicenser och uppgraderingar	11	-	22	32	65
Support	1	-	48	-	49
Övrigt	41	-	-	24	66
<b>Summa</b>	<b>6 409</b>	<b>101</b>	<b>465</b>	<b>57</b>	<b>7 032</b>
<b>Tidpunkt för intäktsredovisning</b>					
Över tid	474	-	70	24	568
Vid en tidpunkt	5 935	101	395	32	6 464
<b>Summa</b>	<b>6 409</b>	<b>101</b>	<b>465</b>	<b>57</b>	<b>7 032</b>

Jan-Jun 2020, MSEK	Meddelande- tjänster	Röst och Video	Operatörer	Övrigt och elimineringar	Koncernen
<b>Nettoomsättning per kunds land/region</b>					
Frankrike	202	0	-	-	203
Sverige	125	4	14	-	144
Tyskland	175	2	1	-	178
Övriga länder inom EU	255	29	22	-	306
Brasilien	152	0	-	-	152
Indien	-	-	-	-	-
Singapore	-	-	-	-	-
Storbritannien	403	3	2	-	408
USA	1 439	52	-	-	1 491
Övriga världen	291	36	37	-	364
<b>Summa</b>	<b>3 043</b>	<b>126</b>	<b>77</b>	<b>-</b>	<b>3 246</b>
<b>Nettoomsättning per produkt/tjänst</b>					
Kommunikationstjänster	3 019	126	-	-	3 146
Initiala mjukvarulicenser och uppgraderingar	2	-	19	-	21
Support	3	-	58	-	61
Övrigt	19	-	-	-	19
<b>Summa</b>	<b>3 043</b>	<b>126</b>	<b>77</b>	<b>-</b>	<b>3 246</b>
<b>Tidpunkt för intäktsredovisning</b>					
Över tid	1	-	77	-	78
Vid en tidpunkt	3 042	126	-	-	3 168
<b>Summa</b>	<b>3 043</b>	<b>126</b>	<b>77</b>	<b>-</b>	<b>3 246</b>

## Moderbolaget

Sinch AB (publ), äger och förvaltar aktierna hänförliga till Sinch-koncernen. Koncernens verksamhetsmässiga och strategiska ledningsfunktioner är centraliserade till moderbolaget. Vid periodens slut var 15 (10) personer anställda i moderbolaget. Moderbolaget har ingen extern affärsverksamhet och riskerna är huvudsakligen hänförliga till dotterbolagens verksamhet.

### Moderbolagets resultat- och balansräkning i sammandrag

MSEK	Q2 2021	Q2 2020	2020
Rörelsens intäkter	21	15	67
Rörelsens kostnader	-68	-28	-225
<b>Rörelseresultat EBIT</b>	<b>-48</b>	<b>-13</b>	<b>-157</b>
Resultat från finansiella poster	75	-114	-39
<b>Resultat efter finansiella poster</b>	<b>27</b>	<b>-128</b>	<b>-196</b>
Bokslutsdispositioner	0	0	89
Skatt på periodens resultat	-55	27	43
<b>Periodens resultat*</b>	<b>-28</b>	<b>-100</b>	<b>-65</b>

\*Periodens resultat överensstämmer med periodens totalresultat

MSEK	2021-06-30	2020-06-30	2020-12-31
<b>TILLGÅNGAR</b>			
Anläggningstillgångar	3 429	3 001	3 029
Omsättningstillgångar	14 630	2 821	5 212
<b>SUMMA TILLGÅNGAR</b>	<b>18 059</b>	<b>5 822</b>	<b>8 242</b>
<b>EGET KAPITAL OCH SKULDER</b>			
Eget kapital	16 788	3 692	6 953
Obeskattade reserver	31	28	31
Uppskjuten skatteskuld	8	1	1
Långfristiga skulder	1 005	1 030	962
Kortfristiga skulder	228	1 070	294
<b>SUMMA EGET KAPITAL OCH SKULDER</b>	<b>18 059</b>	<b>5 822</b>	<b>8 242</b>

## Not 1 - Redovisningsprinciper

Koncernredovisningen har upprättats i enlighet med International Financial Reporting Standards (IFRS). Delårsrapporten har upprättats i enlighet med IAS 34 *Delårsrapportering* samt tillämpliga bestämmelser i Årsredovisningslagen. Upplýsingar enligt IAS 34 *Delårsrapportering* lämnas såväl i noter som på annan plats i delårsrapporten. Delårsrapporten för moderbolaget har upprättats i enlighet med Årsredovisningslagen, vilket är i enlighet med bestämmelserna i RFR 2 *Redovisning för juridisk person*. Redovisnings- och beräkningsmetoderna överensstämmer med dem som tillämpats i årsredovisningen 2020. Det föreligger inga förändringar av IFRS under 2021 som förväntas ha väsentlig påverkan på resultat och finansiell ställning för koncernen.

Sinch förväntar sig inte så väsentliga lönsamhetsförändringar med anledning av covid-19 att det skulle påverka nyttjandet av tillgångar såsom uppskjutna skattefordringar och immateriella tillgångar. Riskutvärdering görs löpande och en nedskrivningsprövning utförs om omständigheter indikerar att sådana tillgångar kan komma att bli föremål för nedskrivning.

## Not 2 - Rörelseresultat

Jämförelsestörande poster och justeringar i EBITDA har ändrats och inkluderar nu även kostnader för incitamentsprogram och operationella valutakursvinster/förluster. Ändringen medför att i justerad EBITDA minskas personalkostnaderna med kostnaderna för incitamentsprogram enligt *IFRS 2 Aktierelaterade ersättningar* och avsättning för sociala avgifter baserade på optionernas verkliga värde vid rapporteringstillfället. Övriga rörelseintäkter och övriga rörelsekostnader minskas med realiserade och orealiserade valutakursvinster och -förluster. Justerad EBITDA i tidigare perioder redovisas enligt den uppdaterade definitionen och har därmed omräknats retroaktivt.

Ändringen i justerad EBITDA syftar till att öka jämförbarheten mellan olika perioder vid analys av Sinchs affärsverksamhet. De valutakursvinster och -förluster som uppstår i rörelsen på grund av tillfälliga fluktuationer i valutakurser kan ge relativt stor påverkan i enskilda kvartal samtidigt som nettokostnaden har varit försumbar över tid. Genom att exkludera dessa resultatposter från justerad EBITDA ges bättre möjlighet att förstå Sinchs affär och utvecklingen i den underliggande kostnadsbasen.

Kostnader för incitamentsprogrammen tydliggörs och delas upp i lönekostnader och sociala avgifter, där lönekostnader enligt IFRS2 är en uppskattad kostnad som inte påverkar Sinchs kassaflöde och sociala avgifter fluktuerar med Sinchs aktiekurs. Genom att exkludera dessa kostnader från justerad EBITDA undviker vi att kortsiktiga förändringar i aktiekurs försvårar analys av den underliggande affären, samtidigt som justerad EBITDA lättare kan relateras till Sinchs kassaflöde.

Sinchs finansiella mål definieras som tillväxt i justerad EBITDA/aktie. Den framtida kostnad som Sinchs incitamentsprogram utgör för befintliga aktieägare reflekteras där som utspädning genom ett ökat antal aktier. Med den nya definitionen av justerad EBITDA undviker vi att kostnaden för Sinchs aktieägare räknas två gånger. Sinch definition av Justerad EBITDA blir dessutom mer direkt jämförbar med andra noterade konkurrenter.

## Avstämningsposter till rörelseresultat

Jämförelsestörande poster och justeringar, MSEK	Q2 2021	Q2 2020	Jan-Jun 2021	Jan-Jun 2020	2020	R12M
Förvärvskostnader	-24	-26	-41	-32	-134	-143
Kostnad justerad tilläggsköpeskilling	-	-	-	-	-27	-27
Integrationskostnader	-75	-9	-105	-11	-90	-184
Intäkt justerad tilläggsköpeskilling	0	4	0	4	64	61
Resultat från försäljning av materiella/immateriella anläggningstillgångar	-	-	-1	-	-	-1
Resultat från försäljning/avveckling av dotterföretag	-	-	0	-	-11	-11
Kostnader för aktieincitamentsprogram	-18	-12	-47	-14	-51	-84
Operationella valutakursvinster/förluster	-15	-11	-15	-2	-25	-39
<b>Summa jämförelsestörande poster i EBITDA</b>	<b>-132</b>	<b>-54</b>	<b>-208</b>	<b>-56</b>	<b>-274</b>	<b>-427</b>
Avskrivningar på förvärvsrelaterade tillgångar	-75	-43	-145	-84	-194	-255
<b>Summa justeringar i EBIT / rörelseresultat</b>	<b>-207</b>	<b>-97</b>	<b>-353</b>	<b>-140</b>	<b>-468</b>	<b>-682</b>

Förvärvskostnader, MSEK	Q2 2021	Q2 2020	Jan-Jun 2021	Jan-Jun 2020	2020	R12M
Meddelandetjänster	-	-	-1	-	-18	-18
Röst och Video	-	-	-	-	-	-
Operatörer	-	-	-	-	-1	-1
Övrigt och eliminerings	-24	-26	-40	-372	-116	-124
<b>Förvärvskostnader<sup>1</sup></b>	<b>-24</b>	<b>-26</b>	<b>-41</b>	<b>-32</b>	<b>-134</b>	<b>-143</b>

1) Rapporteras som övriga externa kostnader

<b>Kostnad justerad tilläggsköpeskilling, MSEK</b>	<b>Q2 2021</b>	<b>Q2 2020</b>	<b>Jan-Jun 2021</b>	<b>Jan-Jun 2020</b>	<b>2020</b>	<b>R12M</b>
Meddelandetjänster	-	-	-	-	-27	-27
Röst och Video	-	-	-	-	-	-
Operatörer	-	-	-	-	-	-
Övrigt och elimineringar	-	-	-	-	-	-
<b>Kostnad justerad tilläggsköpeskilling<sup>2</sup></b>	<b>-</b>	<b>-</b>	<b>-</b>	<b>-</b>	<b>-27</b>	<b>-27</b>

2) Rapporteras som övriga externa kostnader

<b>Integrationskostnader, MSEK</b>	<b>Q2 2021</b>	<b>Q2 2020</b>	<b>Jan-Jun 2021</b>	<b>Jan-Jun 2020</b>	<b>2020</b>	<b>R12M</b>
Meddelandetjänster	-50	-4	-72	-7	-38	-103
Röst och Video	-	-	-	-	-	-
Operatörer	-1	-	-3	-	-1	-3
Övrigt och elimineringar	-23	-4	-30	-5	-51	-77
<b>Integrationskostnader<sup>3</sup></b>	<b>-75</b>	<b>-9</b>	<b>-105</b>	<b>-12</b>	<b>-90</b>	<b>-184</b>

3) Rapporteras som övriga externa kostnader

<b>Intäkt justerad tilläggsköpeskilling, MSEK</b>	<b>Q2 2021</b>	<b>Q2 2020</b>	<b>Jan-Jun 2021</b>	<b>Jan-Jun 2020</b>	<b>2020</b>	<b>R12M</b>
Meddelandetjänster	0	4	0	4	64	61
Röst och Video	-	-	-	-	-	-
Operatörer	-	-	-	-	-	-
Övrigt och elimineringar	-	-	-	-	-	-
<b>Intäkt justerad tilläggsköpeskilling<sup>4</sup></b>	<b>0</b>	<b>4</b>	<b>0</b>	<b>4</b>	<b>64</b>	<b>61</b>

4) Rapporteras som övriga rörelseintäkter

<b>Resultat från försäljning av materiella/immateriella anläggningstillgångar, MSEK</b>	<b>Q2 2021</b>	<b>Q2 2020</b>	<b>Jan-Jun 2021</b>	<b>Jan-Jun 2020</b>	<b>2020</b>	<b>R12M</b>
Meddelandetjänster	-	-	-	-	-	-
Röst och Video	-	-	-	-	-	-
Operatörer	-	-	-1	-	-	-1
Övrigt och elimineringar	-	-	-	-	-	-
<b>Resultat från försäljning av materiella/immateriella anläggningstillgångar, MSEK<sup>5</sup></b>	<b>-</b>	<b>-</b>	<b>-1</b>	<b>-</b>	<b>-</b>	<b>-1</b>

5) Rapporteras som övriga rörelseintäkter respektive övriga rörelsekostnader

<b>Resultat från försäljning/avveckling av dotterföretag, MSEK</b>	<b>Q2 2021</b>	<b>Q2 2020</b>	<b>Jan-Jun 2021</b>	<b>Jan-Jun 2020</b>	<b>2020</b>	<b>R12M</b>
Meddelandetjänster	-	-	0	-	1	1
Röst och Video	-	-	-	-	2	2
Operatörer	-	-	-	-	-	-
Övrigt och elimineringar	-	-	-	-	-14	-14
<b>Resultat från försäljning/avveckling av dotterföretag<sup>6</sup></b>	<b>-</b>	<b>-</b>	<b>0</b>	<b>-</b>	<b>-11</b>	<b>-11</b>

6) Rapporteras som övriga rörelseintäkter respektive övriga rörelsekostnader

<b>Kostnader för aktieincitamentsprogram, MSEK</b>	<b>Q2 2021</b>	<b>Q2 2020</b>	<b>Jan-Jun 2021</b>	<b>Jan-Jun 2020</b>	<b>2020</b>	<b>R12M</b>
Kostnad för intjänade optioner enligt IFRS 2	-26	-1	-52	-1	-15	-67
Sociala avgifter	8	-11	6	-13	-36	-17
<b>Kostnader för aktieincitamentsprogram<sup>7</sup></b>	<b>-18</b>	<b>-12</b>	<b>-47</b>	<b>-14</b>	<b>-51</b>	<b>-84</b>

7) Rapporteras som personalkostnader. Redovisas i segmentet Övrigt och elimineringar

Operationella valutakursvinster/förluster, MSEK	Q2 2021	Q2 2020	Jan-Jun 2021	Jan-Jun 2020	2020	R12M
Meddelandetjänster	-28	-4	-28	-1	-18	-46
Röst och Video	7	-3	8	-1	-3	6
Operatörer	-1	-5	0	0	-5	-5
Övrigt och elimineringar	6	0	5	-	1	6
<b>Operationella valutakursvinster/förluster<sup>8</sup></b>	<b>-15</b>	<b>-11</b>	<b>-15</b>	<b>-2</b>	<b>-25</b>	<b>-39</b>
<b>Varav:</b>						
Realiserade valutakursvinster/förluster	-17	-11	-29	-2	-25	-53
Orealiserade valutakursvinster/förluster	2	-	14	-	-	14
<b>Operationella valutakursvinster/förluster<sup>8</sup></b>	<b>-15</b>	<b>-11</b>	<b>-15</b>	<b>-2</b>	<b>-25</b>	<b>-39</b>

8) Rapporteras som övriga rörelseintäkter respektive övriga rörelsekostnader

### Not 3 - Ställda panter och eventalförpliktelser

Utställda garantier uppgick till 65 MSEK (6,9). Ökningen av utställda garantier kommer från förvärven av ACL och Wavy.

### Not 4 - Incitamentsprogram

Under januari till juni har 326 882 optioner från LTI 2016 lösts in med motsvarande ökning av antalet aktier. Lösenkursen var 127,67 SEK per aktie, Sinch har genom inlösen tillförts 42 MSEK till eget kapital.

I resultaträkningen uppgår de sammantagna kostnaderna för incitamentsprogram till 47 MSEK (14) för perioden januari till juni. Lönekostnad för intjänade optioner 52 MSEK (1) ingår i resultatet med motsvarande ökning av eget kapital, sociala avgifter förbättrar resultatet med 6 MSEK (-13) med motsvarande minskning av avsättningar i balansräkningen. Under andra kvartalet har lönekostnaden försämrat resultatet med 26 MSEK (1) och de sociala avgifterna har förbättrat resultatet med 8 MSEK (-11). Av samtliga utestående teckningsoptioner har 93 procent ansetts utspädande under kvartalet då lösenkursen understigit genomsnittlig aktiekurs. Potentiell utspädningseffekt, beräknat vid programmets införande, uppgår till 3,3 procent (3,8), vid nyttjande av samtliga optioner i alla program.

För övrig information om koncernens incitamentsprogram LTI 2016, LTI 2018, LTI 2019, LTI 2020 och LTI 2020 II hänvisas till not 7 i årsredovisningen för 2020.

### Not 5 - Av- och nedskrivningar

Av- och nedskrivningar, MSEK	Q2 2021	Q2 2020	Jan-Jun 2021	Jan-Jun 2020	2020	R12M
Avskrivning förvärvade kundrelationer	-50	-29	-98	-58	-132	-172
Avskrivning förvärvade operatörsrelationer	-6	-4	-12	-8	-17	-21
Avskrivning förvärvade varumärken	-2	0	-5	-1	-4	-8
Avskrivning förvärvad programvara	-16	-10	-31	-17	-41	-55
<i>Summa förvävsrelaterade avskrivningar</i>	<i>-75</i>	<i>-43</i>	<i>-145</i>	<i>-84</i>	<i>-194</i>	<i>-255</i>
Av- och nedskrivning egenutvecklad programvara	-8	-5	-15	-10	-20	-26
Av- och nedskrivning licenser	-2	0	-2	0	-1	-3
<b>Summa av- och nedskrivningar immateriella anläggningstillgångar</b>	<b>-85</b>	<b>-48</b>	<b>-162</b>	<b>-94</b>	<b>-216</b>	<b>-284</b>
Av- och nedskrivning materiella anläggningstillgångar	-9	-3	-18	-7	-17	-28
Avskrivning nyttjanderättstillgångar	-10	-7	-19	-13	-30	-35
<b>Summa av- och nedskrivningar</b>	<b>-104</b>	<b>-58</b>	<b>-199</b>	<b>-114</b>	<b>-262</b>	<b>-347</b>

### Not 6 - Förvärv av koncernföretag

#### Wavy

Den 26 mars 2020 ingick Sinch ett bindande avtal att förvärva Wavy, genom förvärv av 100% av aktierna i de två bolagen Movel Internet Móvel S.A. och Wavy Global Holdings BV, för en kontant köpeskilling om 383 MBRL (545 MSEK) och apportemission om 1 534 582 nya aktier i Sinch. Förvärvet slutfördes 1 februari 2021. Förvärvet finansieras genom en kombination av befintlig kassa och lånefaciliteter. Wavy har kommersiella avtal med mer än 50 mobiloperatörer i Latinamerika och hanterar över 13 miljarder meddelanden om året. Med ett tydligt fokus på innovation har Wavy även nått en ledande ställning inom nästa generations interaktiva meddelanden via WhatsApp.

Under den tolv månadersperiod som slutade den 31 mars 2020 hade Wavy en omsättning om 466 MBRL (932 MSEK), ett bruttoreultat om 130 MBRL (260 MSEK) och ett justerat EBITDA om 47 MBRL (94 MSEK). Wavy har 260 anställda och nio kontor i sex länder. Sammanslagningen av Sinch och Wavy beräknas ge synergier om 15–20 MBRL (30–40 MSEK) under de kommande 24 månaderna. Transaktionens genomförande har varit föremål för sedvanliga villkor och godkännande från Brasiliens konkurrensmyndighet CADE, Conselho Administrativo de Defesa Econômica.

Förvärvet inkluderas i koncernens räkenskaper från 1 februari 2021. Verkligt värde på förvärvade kundfordringar uppgår till 198,2 MSEK. Det avtalsenliga bruttobeloppet för kundfordringar är 198,2 MSEK. Köpeskillingen har justerats med 109,8 MBRL (168,8 MSEK) under

perioden. Ökningen har i sin helhet redovisats som goodwill. Förvärvsanalysen kan behöva ändras då köpeskillingen är preliminär samt att värdet på de immateriella tillgångarna samt uppskjuten skatt kan ändras efter en fördjupad analys.

## Inteliquent

Den 17 februari 2021 ingick Sinch ett bindande avtal att förvärva Inteliquent, den största oberoende leverantören av rösttjänster i USA, för en total kontant köpeskillning om 1 140 MUSD på kassa- och skuldfri basis. Inteliquent förvärvas genom förvärv av 100% av aktierna i det legala bolaget Onvoy Holdings Inc. Förvärvet finansieras genom en kombination av kassa och lånefaciliteter. Under tolv månadersperioden som slutade den 31 december 2020 hade Inteliquent intäkter på 533 MUSD, ett bruttoresultat på 256 MUSD, EBITDA på 135 MUSD och capex på 32 MUSD. Verksamheten har över 500 anställda i USA och huvudkontor i Chicago, Illinois. Inteliquent består av två affärsenheter som använder samma underliggande nätverk. CPaaS-verksamheten (Communications-Platform-as-a-Service) omfattar Inteliquents företagsinriktade API-erbjudande som låter företag förvärva telefonnummer och bädda in röstsamtal i sina egna produkter eller affärsprocesser. IaaS-verksamheten (Infrastructure-as-a-Service) omfattar en rad affärskritiska tjänster till fasta och mobila telekomoperatörer, bland annat tjänster för samtalsterminering till andra nät och hantering av samtal till avgiftsfria 1-800-nummer.

Slutförandet av transaktionen är föremål för sedvanliga villkor, inklusive godkännande från CFIUS och amerikanska konkurrensmyndigheter samt godkännande från FCC, vissa regleringsmyndigheter samt erhållandet av övriga tillstånd. Förvärvet inkluderas därför ännu inte i koncernredovisningen.

## MessageMedia

Den 9 juni ingick Sinch ett bindande avtal att förvärva MessageMedia, en ledande leverantör av mobila meddelandetjänster för små och medelstora företag i USA, Australien, Nya Zeeland och Europa. Den uppskattade köpeskillingen per när förvärvet offentliggjordes uppgår till 1,3 miljarder USD på kassa- och skuldfri basis. Sinch betalar 1,1 miljarder USD kontant och resterande del genom 1 128 487 nya aktier i Sinch. Då affären offentliggjordes motsvarade detta en sammanlagd köpeskillning om 10 745 miljoner SEK. Under den 12-månadersperiod som slutar den 30 juni 2021 förväntas MessageMedia nå en försäljning på 151 miljoner USD, bruttoresultat på 94 miljoner USD, och justerad EBITDA på 51 miljoner USD. Detta motsvarar en bruttomarginal på 63 procent och en EBITDA-marginal på 34 procent. Verksamheten sysselsätter mer än 350 personer med huvudkontor i Melbourne, Australien.

Slutförandet av transaktionen är föremål för sedvanliga villkor och godkännanden, däribland godkännande från Australian Foreign Investment Review Board (FIRB), Australian Competition and Consumer Commission (ACCC), och från konkurrensmyndigheter i USA. Förvärvet inkluderas därför ännu inte i koncernredovisningen.

## Tidigare förvärv

Under första kvartalet har slutregleringen av köpeskillingen om 14,4 MEUR (146,3 MSEK) för förvärvet av SDI betalats. Förvärvsanalysen är fortfarande preliminär då värdet på de immateriella tillgångarna samt uppskjuten skatt kan ändras efter en fördjupad analys.

En tilläggsköpeskillning om 9 MSEK har betalats för förvärvet av myElefant. Den återstående skulden uppgår till 1,75 MEURO och förväntas betalas inom ett år.

<b>Verkligt värde förvärvade nettotillgångar, MSEK</b>	<b>Wavy<sup>1</sup></b>
Kundrelationer	272
Operatörsrelationer	45
Varumärke	8
Egenutvecklad programvara	61
Övriga immateriella anläggningstillgångar	1
Övriga materiella anläggningstillgångar	11
Leasingtillgångar	9
Finansiella anläggningstillgångar	0
Kundfordringar	198
Uppskjutna skattefordringar	42
Övriga omsättningstillgångar	101
Likvida medel	186
Uppskjuten skatteskuld	-128
Leasingskuld	-9
Leverantörsskulder	-55
Övriga kortfristiga skulder	-143
<b>Summa förvärvade nettotillgångar</b>	<b>599</b>

<sup>1</sup> Förvärvsanalysen är preliminär.

<b>Köpeskillning, MSEK</b>	<b>Wavy</b>
Betald köpeskillning	714
Betald köpeskillning egna aktier	1 961
<b>Total köpeskillning</b>	<b>2 675</b>
Verkligt värde förvärvade nettotillgångar	-599
<b>Goodwill</b>	<b>2 076</b>

<b>Investeringsverksamheten 2021, MSEK</b>	<b>MyElefant</b>	<b>SDI</b>	<b>Wavy</b>	<b>Totalt</b>
Betald köpeskillning	9	146	714	869
Likvida medel från förvärv från koncernbolag			-186	-186
<b>Påverkan på likvida medel från förvärv</b>	<b>9</b>	<b>146</b>	<b>528</b>	<b>683</b>

Direkta kostnader i samband med förvärv ingår i posten Övriga externa kostnader i resultaträkningen.

<b>Förvärvade bolags bidrag under 2021, MSEK</b>	<b>Wavy</b>
Nettoomsättning	411
Årets resultat efter skatt	23

Följande tabell visar omsättning och årets resultat som om förvärven hade skett den 1 januari 2021

<b>2021, MSEK</b>	<b>Wavy</b>	<b>Övriga Sinch-bolag</b>	<b>Avskrivning förvärvade tillgångar</b>	<b>Totalt</b>
Nettoomsättning	493	6 621	-	7 114
Årets resultat efter skatt	28	165	-6	187



## Definitioner

### Finansiella mått definierade enligt IFRS

#### Resultat per aktie före/efter utspädning

Periodens resultat hänförligt till moderbolagets aktieägare dividerat med volymvägt genomsnittligt antal utestående aktier i perioden före/efter utspädning.

#### Finansiella mått ej definierade enligt IFRS

Bolaget presenterar vissa finansiella mått som inte definieras enligt IFRS. Bolaget anser att dessa mått ger värdefull kompletterande information till investerare och bolagets ledning då de bland annat möjliggör utvärdering av bolagets prestation. Eftersom inte alla företag beräknar finansiella mått på samma sätt, är dessa inte alltid jämförbara med mått som används av andra företag. Dessa finansiella mått ska därför inte ses som en ersättning för mått som definieras enligt IFRS. För avstämning av dessa finansiella mått och organisk tillväxt hänvisas till [investors.sinch.com](http://investors.sinch.com).

#### Bruttomarginal

Bruttoresultat i förhållande till nettoomsättning.  
*Bruttomarginalen speglar hur stor andel av omsättningen som utgör eget värdeskapande och inte betalas vidare till underleverantörer (mobiloperatörer).*

#### Bruttoresultat

Nettoomsättning minskat med kostnad för sålda varor och tjänster.  
*Visar bolagets eget värdeskapande exklusive kostnader till underleverantörer (mobiloperatörer).*

#### Nettoinvesteringar i materiella och immateriella anläggningstillgångar

Investeringar i materiella och immateriella anläggningstillgångar under perioden minus avyttrade materiella och immateriella anläggningstillgångar.

#### Räntebärande skulder

Obligationslån, banklån samt leasingkulder.  
*Används för beräkning av nettoskuld.*

#### Nettoskuld

Räntebärande skulder minus likvida medel.  
*Används för att följa skuldutvecklingen och se storleken på refinansieringsbehov.*

#### Nettoskuld/justerad EBITDA R12M

Nettoskuld dividerat med justerad EBITDA de senaste tolv månaderna.  
*Visar hur många år det skulle ta att betala av bolagets skuld, förutsatt att nettoskulden och EBITDA är konstanta och utan hänsyn till övriga kassaflöden.*

#### OPEX

Övriga externa kostnader och personalkostnader.

#### Soliditet

Eget kapital i procent av balansomslutningen.  
*Visar bolagets finansiella ställning. God soliditet ger en beredskap att kunna hantera perioder med svag konjunktur och finansiell beredskap för tillväxt.*

#### Rörelseresultat, EBIT

Periodens resultat före finansiella intäkter, finansiella kostnader och skatt.

#### Rörelseresultat, EBITDA

Periodens resultat före finansiella intäkter, finansiella kostnader, skatt samt av- och nedskrivningar av materiella och immateriella anläggningstillgångar.  
*Möjliggör jämförelser av lönsamheten över tid oavsett effekterna av avskrivningstakt på anläggningstillgångar, finansieringsstruktur och bolagsskattesats.*

#### Jämförelsestörande poster och justeringar

Ej regelbundet återkommande poster såsom exempelvis realisationsresultat, nedskrivningar, förvärvskostnader, integrationskostnader och omstruktureringskostnader. Även Operationella valutakursvinster/förluster samt kostnader för aktieincitamentsprogram.  
*En särredovisning av jämförelsestörande poster tydliggör utvecklingen i den underliggande verksamheten.*

#### Justerad EBIT

EBIT justerat för jämförelsestörande poster samt avskrivningar av förvärvsrelaterade tillgångar.  
*Möjliggör jämförelse av lönsamheten över tid oavsett av- och nedskrivningar av förvärvsrelaterade immateriella tillgångar samt beroende av finansieringsstruktur och bolagsskattesats. Nyckeltalet justeras även för jämförelsestörande poster för att öka jämförbarheten över tid. Avskrivningar på materiella anläggningstillgångar och övriga immateriella tillgångar inkluderas, då det är ett mått på resursförbrukning som är nödvändig för att generera resultat.*

#### Justerad EBITDA

EBITDA justerat för jämförelsestörande poster och justeringar.  
*Möjliggör jämförelser av lönsamheten över tid oavsett effekterna av förvärvskostnader, integrationskostnader samt övriga jämförelsestörande poster.*

#### Justerad EBITDA per aktie

Justerad EBITDA dividerat med volymvägt genomsnittligt antal utestående aktier i perioden efter utspädning.  
*Mäter det resultat per aktie som verksamheten skapar justerat för påverkan av jämförelsestörande poster.*

#### Justerad EBITDA/bruttoresultat

Justerad EBITDA dividerat med bruttoresultat.  
*Måttet visar bolagets rörelsemarginal exklusive kostnader för sålda varor (avgifter till mobiloperatörer) vilka delvis kan betraktas som genomfakturering.*

#### EBIT-marginal/Justerad EBIT-marginal

Rörelseresultat EBIT/Justerad EBIT i förhållande till nettoomsättning.

#### EBITDA-marginal/Justerad EBITDA-marginal

Rörelseresultat EBITDA/Justerad EBITDA i förhållande till nettoomsättning.

## Operativa mått

### Andel kvinnor

Genomsnittligt antal kvinnor i förhållande till genomsnittligt totalt antal anställda under perioden.

### Antal stamaktier vid periodens slut

Antal stamaktier vid periodens slut.

### Medelantal anställda och konsulter

Genomsnittligt antal anställda och konsulter under perioden omräknade till heltidsekvivalenter.

### Organisk tillväxt

Tillväxt justerad för påverkan av förvärv och valutaeffekter. *Sinchs redovisningsvaluta är SEK medan en stor del av intäkter och kostnader är i andra valutor. Tillväxt justerad för förvärvade enheter och valutaeffekter visar den underliggande tillväxten.*

### Totalt antal aktier

Totalt antal stamaktier och preferensaktier vid periodens slut.

## Termer och förkortningar

För termer och förkortningar hänvisas till Sinch AB (publ) årsredovisning 2020, sid 118.

## Om Sinch

Sinch utvecklar digitala verktyg som möjliggör en personlig interaktion mellan företag och individer. Med Sinchs molnbaserade kommunikationsplattform kan företag nå världens alla mobiltelefoner – inom en eller ett par sekunder – via meddelanden, röstsamtal och video. Flera av världens största företag använder Sinchs avancerade teknikplattform för att kommunicera med sina kunder och Sinch är en etablerad mjukvaruleverantör till mobiloperatörer över hela världen. Sinch har vuxit med lönsamhet sedan det grundades 2008. Koncernen har huvudkontor i Stockholm, Sverige, samt närvaro i mer än 40 länder. Aktien är noterad på Nasdaq Stockholm, XSTO: SINCH.

## Kommande rapporttillfällen

Delårsrapport Q3, jan – sep 2021 2 november

## Framtidsutsikter

Sinch publicerar inga prognoser.

## Riskbedömning

Sinch är, liksom alla företag, exponerad för olika slag av risker i sin verksamhet. Bland dessa kan nämnas risker relaterade till valutaförändringar, beroende av vissa strategiska partners, tekniska förändringar, beroende av nyckelpersoner, pandemier, skatterisker och politiska risker relaterade till den multinationella karaktären av koncernens verksamhet. Riskhantering är en integrerad del av Sinchs ledning och riskerna beskrivs i mer detalj i årsredovisningen 2020. De risker som beskrivs för koncernen kan också ha en indirekt påverkan på moderbolaget. Pandemier, till exempel orsakad av covid-19, kan ha allvarlig påverkan på vår lokala och globala verksamhet.

## För ytterligare information, vänligen kontakta:

Thomas Heath, strategichef och ansvarig för investerarrelationer  
+46 72 245 50 55  
thomas.heath@sinch.com

Även om vi arbetar med att ha åtgärder för kontinuitet på plats för att kunna fortsätta uppfylla våra kunders behov och minska påverkan på vår verksamhet, kan störningar i den globala ekonomin och våra kunders, leverantörers och partners verksamheter och affärer orsaka störningar i vår verksamhet och medföra avsevärd påverkan på vår verksamhet och finansiella ställning.

## Framåtblickande uttalanden

Rapporten innehåller uttalanden rörande bland annat Sinchs finansiella situation och resultat liksom uttalanden om marknadsvillkor som kan vara framåtblickande. Sinch anser att förväntningarna som återspeglas i dessa framåtblickande uttalanden bygger på rimliga antaganden. Framåtblickande uttalanden innefattar emellertid risker och osäkerhetsfaktorer och de faktiska resultaten eller följderna kan skilja sig avsevärt från dem som framförts. Utöver vad som krävs enligt gällande lagstiftning gäller framåtblickande uttalanden endast den dag de framförs och Sinch åtar sig inte att uppdatera några av dem mot bakgrund av ny information eller framtida händelser.

## Försäkran

Styrelsen och den verkställande direktören försäkrar att delårsrapporten ger en rättvisande översikt av företagets och koncernens verksamhet, ställning och resultat samt beskriver väsentliga risker och osäkerhetsfaktorer företaget och de företag som ingår i koncernen står inför.

## Huvudkontor

Sinch AB (publ)  
Lindhagensgatan 74  
112 18 Stockholm  
Org. nr. 556882-8908  
sinch.com

Roshan Saldanha, finanschef  
+46 73 660 24 19  
roshan.saldanha@sinch.com

Stockholm den 16 juli 2021

Erik Fröberg  
Styrelseordförande

Bridget Cosgrave  
Styrelseledamot

Renée Robinson Strömberg  
Styrelseledamot

Johan Stuart  
Styrelseledamot

Björn Zethraeus  
Styrelseledamot

Luciana Carvalho  
Styrelseledamot

Oscar Werner  
VD och koncernchef

Observera: Informationen i denna delårsrapport är sådan som Sinch AB (publ), ska offentliggöra enligt EU:s marknadsmissbruksförordning och lagen om värdepappersmarknaden. Informationen lämnades för offentliggörande den 16 juli 2021 klockan 07:30 CEST.

Denna rapport är publicerad på svenska och engelska. Vid eventuella skillnader mellan den engelska versionen och den svenska originaltexten ska den svenska versionen gälla. Denna rapport har inte granskats av bolagets revisor.